



СПРАВОЧНИК ПО ПРОГРАММЕ СЕЗОННЫХ РАБОТНИКОВ В ВЕЛИКОБРИТАНИИ

📍 КАЗАХСТАН



ҚР ЕҢБЕК ЖӘНЕ ХАЛЫҚТЫ ӨЛЕУМЕТТІК
ҚОРҒАУ МИНИСТРЛІГІ
МИНИСТЕРСТВО ТРУДА И СОЦИАЛЬНОЙ
ЗАЩИТЫ НАСЕЛЕНИЯ РК

 **IOM**
UN MIGRATION

ДИСКЛЕЙМЕР

Высказанные авторами данной публикации мнения не обязательно отражают точку зрения Международной организации по миграции (МОМ). Используемые в данной публикации обозначения и представление материала не означают выражения МОМ какого-либо определенного мнения относительно правового статуса той или иной страны, территории, города или района, или местных органов власти, а также относительно их рубежей и границ.

МОМ в своей деятельности опирается на принципы упорядоченности и гуманности миграции, поскольку это несет выгоду как самим мигрантам, так и обществу в целом. Как межправительственная организация МОМ в сотрудничестве с партнерами из других стран оказывает содействие в решении оперативных задач в сфере миграции; способствует пониманию проблем миграции; мотивирует на социальное и экономическое развитие посредством миграции; отстаивает принципы человеческого достоинства и благополучия мигрантов.

Данная публикация была подготовлена для Центров трудовой мобильности в Казахстане (далее – «ЦТМ»), которые планируют проведение предвыездной подготовки с потенциальными трудовыми мигрантами из Казахстана, нанятыми по Программе Сезонных Работников в Великобритании. Приводимая в данной публикации информация является верной на май 2025 года (информация об операторах, стоимости жизни, доходах и налогах и т.д. может измениться после выхода данной публикации).

Издатель: Международная организация по миграции (МОМ)
Субрегиональный координационный офис для Центральной Азии
Ул. Мамбетова 14, здание ООН,
Астана, 010000, Республика Казахстан
Телефон: +7 7172 69 6553 (Астана)
Электронная почта: iomastana@iom.int
Сайт: <https://kazakhstan.iom.int>

© IOM 2024



Некоторые права защищены. Эта работа доступна по лицензии [the Creative Commons Attribution-NonCommercial-ShareAlike 3.0 IGO License](https://creativecommons.org/licenses/by-nc-sa/3.0/) (CC BY-NC-SA 3.0 IGO).

Дополнительные характеристики см. в Авторское право и условия пользования. Эта публикация не должна использоваться, публиковаться или распространяться в целях, в первую очередь предполагающих или направленных на получение коммерческой выгоды или денежной компенсации, за исключением образовательных целей, например, для включения в учебники.

Разрешения: Запросы на коммерческое использование или дополнительные права и лицензии следует направлять в МОМ Казахстан.

СОДЕРЖАНИЕ

ОЗНАКОМЛЕНИЕ С УСЛОВИЯМИ ЖИЗНИ В ВЕЛИКОБРИТАНИИ	4
МОДУЛЬ 1: ТРУДОУСТРОЙСТВО	9
МОДУЛЬ 2: ПОЕЗДКА	19
МОДУЛЬ 3: РАБОТА И УСЛОВИЯ ТРУДА	37
МОДУЛЬ 4: УСЛОВИЯ ПРОЖИВАНИЯ	45
МОДУЛЬ 5: ЗДОРОВЬЕ И БЕЗОПАСНОСТЬ	51
МОДУЛЬ 6: ЗАРАБОТНАЯ ПЛАТА	63
МОДУЛЬ 7: ПРАВА И ОБЯЗАННОСТИ	79
МОДУЛЬ 8: ПОДДЕРЖКА	99



ОЗНАКОМЛЕНИЕ С УСЛОВИЯМИ ЖИЗНИ В ВЕЛИКОБРИТАНИИ

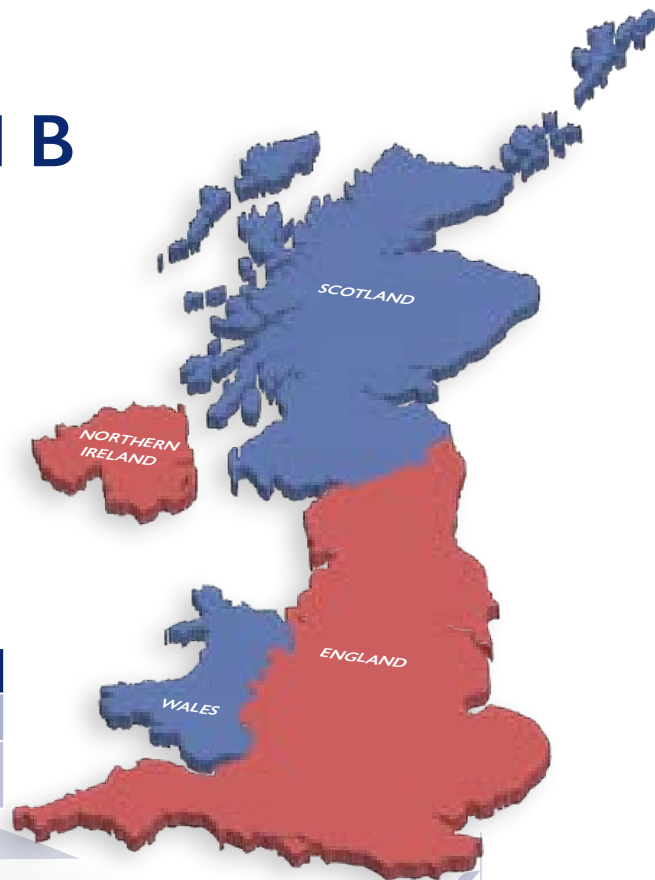
Соединенное Королевство Великобритании и Северной Ирландии (также известное как Великобритания) состоит из четырех административных единиц: **Англии, Шотландии, Уэльса и Северной Ирландии.**

Разница во времени между Великобританией и Казахстаном составляет – 4 часа в месяцы британского летнего времени (с апреля по октябрь) и –5 часов с ноября по март.



ВРЕМЯ В ВЕЛИКОБРИТАНИИ

Апрель – октябрь	Ноябрь – март
–4 часа по сравнению с Казахстаном	– 5 часов по сравнению с Казахстаном

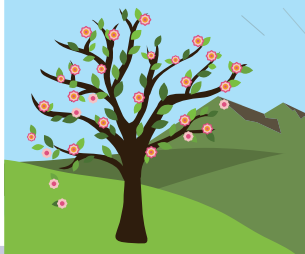


 **ПОГОДА:** Погода в Великобритании может быстро меняться. Всего за один день там можно увидеть солнечный свет, дождь, холод и даже снег.

Как правило, чем дальше на север, тем чаще идет дождь, снег, тем более ветреная погода и более низкие температуры. Более актуальную информацию о погоде в Великобритании вы можете найти на сайте <https://www.metoffice.gov.uk/> (вставьте название места в строку поиска).

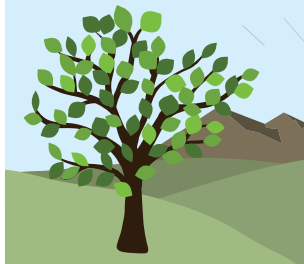
ВЕСНА

(март – май)
6°C – 18°C



ЛЕТО

(июнь – август)
9°C – 30°C



ОСЕНЬ

(сентябрь – ноябрь)
6°C – 18°C



ЗИМА

(декабрь – февраль)
-10°C – 8°C



ОСНОВНАЯ ИНФОРМАЦИЯ:



>> Язык:

Английский
(около 3,5%
людей также
говорят на
валлийском,
шотландском и
гэльском языках)



>> **Религия:** Великобритания — многокультурная и религиозно разнообразная страна. Но всё же вы можете столкнуться с тем, что некоторые люди на фермах не знают о других религиях, включая ислам.

Всегда будьте терпимы и уважительны к убеждениям других людей, а если вы обнаружите, что кто-либо не относится толерантно и уважительно к Вашим убеждениям, обратитесь в отдел кадров или в службу социального обеспечения на ферме. Свобода религии и свобода мысли защищены законодательством Великобритании. Никому не разрешено дискриминировать вас на основании вашей религии (или отсутствия религии).

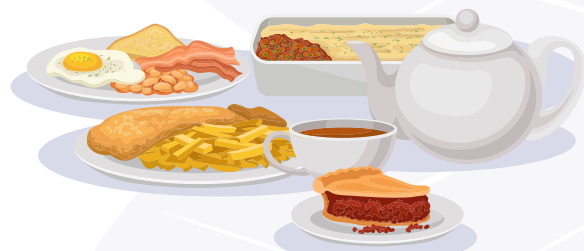


>> **Валюта:** Фунт стерлингов (GBP) и пенни (100 пенсов = 1 фунт)





>> Еда: В Великобритании имеется еда со всего мира. Среди популярных блюд – рыба с жареным картофелем, сэндвичи, тосты с фасолью, печеный картофель, пастуший пирог, карри, пицца, паста, английский чай на завтрак и воскресное жаркое.



▲ Помните, что не все продукты в Великобритании халяльные и что некоторые блюда могут содержать свинину и алкоголь. При покупке продуктов питания спрашивайте о халяльных продуктах – их можно найти в крупных супермаркетах и магазинах, и на них есть маркировка «Халяль».



>> Одежда: В Великобритании вы столкнетесь с большим разнообразием модных стилей. То, что люди носят дома, может отличаться от того, что вы привыкли видеть. Всегда будьте уважительны и терпимы.





>> Банковские выходные: Даты большинства государственных праздников в Великобритании, как правило, меняются каждый год. Банковские выходные – это дни, когда банки закрыты. Люди берут в этот день выходной. С актуальным списком государственных праздников в Великобритании можно ознакомиться на сайте <https://www.gov.uk/bank-holidays> или отсканировав QR-код. Вам следует узнать у своего оператора программы или на ферме, можете ли вы использовать банковские выходные в качестве своих выходных.



>> Культура: Британская культура находится под влиянием истории и традиций Англии, Шотландии, Уэльса и Северной Ирландии, а также различных групп мигрантов, которые приезжали в Великобританию на протяжении многих лет.

Здесь хорошо развиты традиции литературы, театра и музыки, в том числе известной во всем мире поп-музыки. Великобритания внесла свой вклад в важные события в области кино, радио и телевидения. Самым популярным видом спорта в Великобритании является футбол, за ним следуют регби, гольф, крикет и теннис.



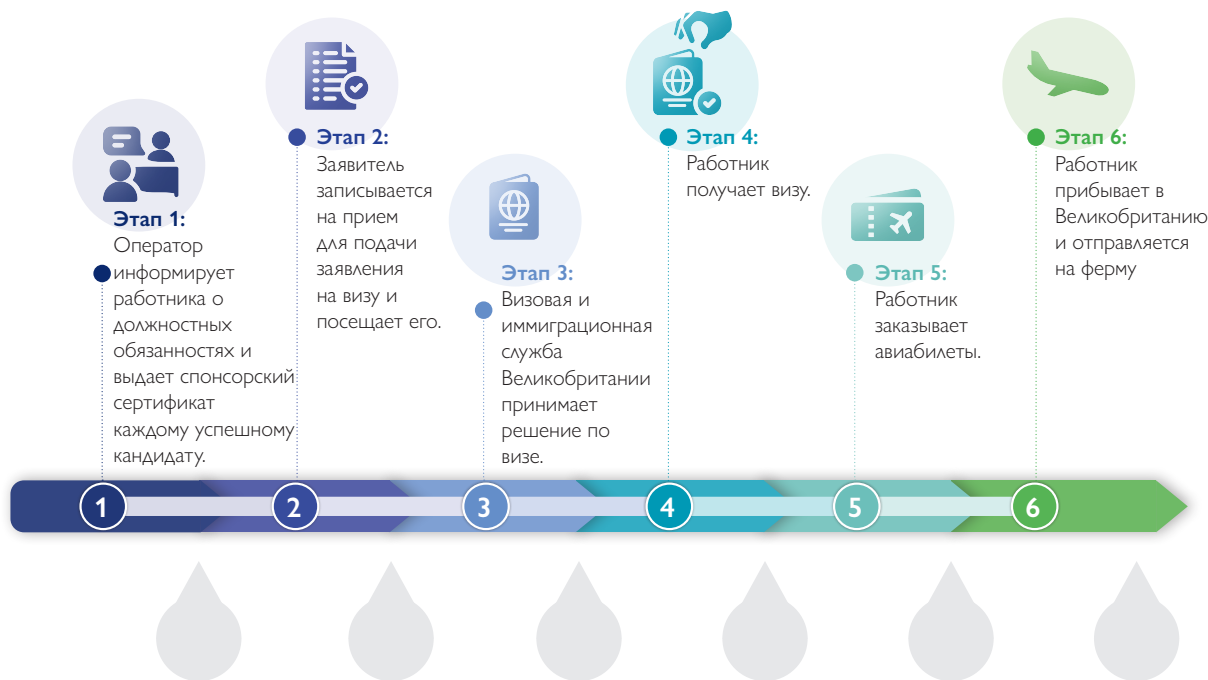
МОДУЛЬ 1

ТРУДОУСТРОЙСТВО





Используйте список, чтобы отметить, какие затраты возникают на различных этапах процесса трудоустройства.



КТО РУКОВОДИТ ПРОГРАММОЙ СЕЗОННЫХ РАБОТНИКОВ В ВЕЛИКОБРИТАНИИ?

Программой Сезонных Работников в Великобритании руководят два правительственных ведомства: Министерство внутренних дел Великобритании (Home Office) и Министерство окружающей среды, продовольствия и сельского хозяйства Великобритании (Defra).

Существует определенное количество операторов программы, и они могут меняться. Операторы несут ответственность за отбор сотрудников и предоставление визового спонсорства.

Убедитесь, что оператор программы является официальным оператором. Проверить это можно, отыскав название Вашего оператора в полном списке спонсоров по оформлению визы в Великобританию: <https://www.gov.uk/government/publications/register-of-licensed-sponsors-workers>



Загрузите документ и воспользуйтесь фильтром для поиска в столбце «Маршрут» спонсоров трудоустройства сезонных работников.

На страницах 111-112 вы можете ознакомиться со списком действующих операторов, участвующих в программе (хотя в настоящее время не все из них набирают людей из Казахстана), но имейте в виду, что операторы меняются.

Вашим работодателем может быть оператор программы либо ферма, на которой вы будете работать в Великобритании. Попросите оператора программы выяснить это. Список важных вопросов, которые вы можете задать своему оператору, приведен на странице 117.

Для связи с оператором программы используйте только официальные каналы. Если вы считаете, что с вами связался человек, выдающий себя за оператора или ферму, поговорите с вашим оператором программы и расскажите ему о случившемся.

Вы также можете сообщить об этом в Управление по борьбе с бандитизмом и злоупотреблениями в сфере труда (GLAA), которое является государственным органом Великобритании и занимается защитой уязвимых и эксплуатируемых работников. Их контактные данные вы найдете на странице 107.

МОШЕННИЧЕСТВО

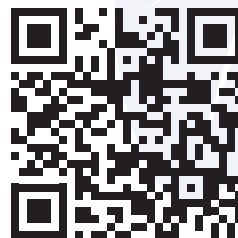
Будьте осторожны: мошенники, выдающие себя за оператора программы или за частные агентства занятости, могут использовать Программу Сезонных Работников в Великобритании, чтобы обманом заставить вас заплатить им деньги.

Были случаи мошенничества, когда частные агентства занятости вносили высокую плату, а затем скрывались или, когда они вводили в заблуждение о существующих вакансиях.

Вот почему, если вы решили поехать в Великобританию, вам нужно убедиться в том, что ваш оператор имеет лицензию GLAA.

Дополнительную информацию о лицензировании GLAA можно найти на странице 113.

Если считаете, что вас обманули, обратитесь за поддержкой на горячую линию Министерства внутренних дел Республики Казахстан по номеру 1402 или в Единый контакт-центр 1414.



Если вы считаете, что вас обманули или вы стали жертвой мошенничества, обратитесь за поддержкой на горячую линию Министерства внутренних дел по номеру 1402.



КАК Я МОГУ ПОДАТЬ ДОКУМЕНТЫ НА ВИЗУ ПО ПРОГРАММЕ СЕЗОННЫХ РАБОТНИКОВ В ВЕЛИКОБРИТАНИИ?

>> Процесс отбора:



Этап 1: Заполняете форму заявки, проходите личное собеседование и знакомитесь с презентацией о программе



Этап 2: Оператор программы предлагает вам работу, вы даете свое согласие. Оператор программы выдает Сертификат спонсорства (CoS), который представляет собой электронный документ с уникальным ссылочным номером. Необходимо подать заявление на получение визы сезонного работника в Великобританию. Оператор программы должен получить Сертификат спонсорства для вас.



Этап 3: Вы получите решение по вашему заявлению на визу примерно в течение 15 рабочих дней. Рассмотрение заявления может занять больше времени, если, например, потребуется предоставить дополнительные подтверждения или необходимо будет проверить ваши сопроводительные документы. В случае задержки с вами свяжутся по электронной почте.



Этап 4: После подачи заявления на визу вы записываетесь на прием для подачи заявления на визу и посещаете визовый центр VFS Global в Астане, Алматы или Атырау. Обратите внимание, что VFS Global может взимать сервисный сбор в определенных случаях. Подробную информацию о возможных сборах и процессе подачи можно найти на официальном сайте VFS Global: <https://visa.vfsglobal.com/kaz/en/gbr/>.



Вы получаете визу, как правило, через 1-10 дней после принятия решения о выдаче визы, однако могут быть задержки. Вас пригласят обратно в центр VFS Global, для получения визы, когда она будет готова. Вам нужно будет оплатить транспорт до визового центра, а также питание и проживание, если вы остаетесь на ночь в Астане, Алматы или Атырау.



Этап 5: Вы бронируете поездку после получения паспорта с визой. Вам необходимо оплатить авиабилеты. Ваш оператор обычно рекомендует вам купить обратный билет.




Этап 6: Вы летите в Великобританию, чтобы приступить к работе.

Некоторые детали процесса подачи заявления будут зависеть от вашего оператора программы – например, время подписания трудового договора и набор документов, которые вы получаете от своего оператора.

Для получения дополнительной информации о процессе подачи заявления обратитесь к своему оператору программы. Список других вопросов,

которые вы можете задать своему оператору, приведен на странице 117.

Вы не должны никому платить за помощь в процессе подачи документов для трудоустройства. В этом нет необходимости.

 Вы не должны никому платить за помощь в процессе подачи заявления о приеме на работу. В этом нет необходимости.

>> Ваша виза:

Виза сезонного работника позволяет работать в Великобритании до 26 недель (6 месяцев).

Однако количество недель, в течение которых вы сможете работать, зависит от погодных условий, наличия вашей работы, своевременного получения визы и прохождения испытательного срока. Количество недель, в течение которых вы работаете, влияет на то, сколько денег вы можете заработать. В среднем люди работают около 18-20 недель.



⚠ По этой визе вы не можете:

- Оставаться в Великобритании после истечения срока действия визы
- Получать государственные льготы
- Привезти семью
- Поменять операторов программы
- Перейти на другую работу, которая отличается от той, которая Вам была поручена согласно Сертификату спонсорства, выданного Вашим оператором



ПЛАН ДЕЙСТВИЙ ПРИ ТРУДОУСТРОЙСТВЕ

В процессе трудоустройства вы не обязаны платить за какие-либо другие сборы. Если вас просят оплатить эти сборы, обратитесь в Единый контакт-центр 1414.



КАКИЕ ДОКУМЕНТЫ МНЕ ПОНАДОБЯТСЯ?

Перечень документов, которые Вам понадобятся в процессе трудоустройства, зависит от вашего оператора программы, но включает в себя как минимум паспорт.

Ваш паспорт должен быть действителен в течение всего срока вашего пребывания в Великобритании. Попросите вашего оператора программы выяснить это. Список прочих вопросов, которые вы можете задать своему оператору, приведен на странице 117. Обязательно возьмите с собой все документы и сделайте копии.

Перед вылетом из Казахстана, оставьте копии доверенным членам семьи на случай, если они понадобятся позже.

Когда получите трудовой договор, обязательно сохраните его копию. Сфотографируйте трудовой договор и сохраните его фото на телефоне. Вы также можете отправить его на свою электронную почту или электронную почту члена вашей семьи для дальнейшего использования. Дополнительную информацию о вашем трудовом договоре см. на странице 42.



ЕСТЬ ЛИ ДРУГИЕ СПОСОБЫ ПОЛУЧИТЬ РАБОТУ В ЭТОМ СЕКТОРЕ?

На данный момент единственным законным способом трудоустройства сезонных работников из Казахстана на фермах Великобритании является Программа Сезонных Работников в Великобритании.

Если хотите работать на другой низкоквалифицированной работе (например, упаковывать товары на заводе или сервировать столы в ресторане), то поехать по рабочей визе в Великобританию невозможно. Низкоквалифицированная работа – это работа, которая предполагает выполнение повторяющихся задач, использование инструментов ручного труда и некоторые физические усилия.

Если вы хотите работать на квалифицированной работе (например, медсестрой, менеджером или инженером), работать в Великобритании можно только по визе Skilled Worker (для квалифицированных работников) или Health and Care (для медицинских работников). Процесс подачи заявления на получение этих виз отличается от процесса трудоустройства по Программе Сезонных Работников в Великобритании, и пока вы находитесь в Великобритании, вы не можете перейти от Программы Сезонных Работников в Великобританию на визу для квалифицированных или медицинских работников.



КАКИЕ РАСХОДЫ МНЕ НУЖНО ОПЛАТИТЬ?

Приблизительные расходы на трудоустройство и проезд (обычно оплачивает работник):

Тип расходов	Сумма в фунтах стерлингов
Расходы на проезд и проживание для собеседования, а также другие расходы, такие как еда и напитки (оценка)	£10 - £100
Стоимость визы в Великобританию	£319
Стоимость оформления визы (комиссия за использование сервиса VFS Global)	£0 - £76.50
Поездка на прием для получения визы и получение визы, когда она будет готова, в Астане или Алматы, включая другие расходы, такие как еда и напитки (оценка)	£10-100
Путешествие в Великобританию и обратно (оценка билета туда и обратно)	£500 - £700
Поездка из аэропорта на ферму (зависит от фермы и оператора)	£0 - £80
Всего:	£839 - 1,375.5

* Обратите внимание, что эта стоимость может меняться со временем.



КАКИЕ РАСХОДЫ Я НЕ ДОЛЖЕН ОПЛАЧИВАТЬ?

⚠ Будьте осторожны: неуполномоченные посредники или мошенники могут попросить вас оплатить дополнительные расходы. Вы не должны нести такие расходы, как:

- Плата за помощь в поиске работы в Великобритании.
- Плата за успешную подачу заявления о приеме на работу.
- Плата за помощь в подготовке к собеседованию.
- Плата за предоставление вам дополнительной информации о программе.

- Плата за помощь в заполнении заявления на визу.
- Сбор, который поможет вам быстрее получить визу.
- Плата за обучение перед отъездом из Казахстана.
- Плата за проверку вашей судимости, которая должна быть бесплатной.

Вы не должны оплачивать эти расходы. Вы должны оплатить только те расходы, которые указаны на странице 69. Если вы оплатили эти сборы или кто-то просит вас их оплатить, вам следует обратиться в Единый контакт-центр 1414.

МОДУЛЬ 2

ПОЕЗДКА





Деятельность	Номер этапа
Пройдите контроль службы безопасности и поместите свою ручную кладь на конвейер, чтобы ее просканировал сотрудник службы безопасности	
Пройдите на посадку в самолет и покажите посадочный талон бортпроводникам, которые помогут вам найти свое место	
Подойдите к стойке и покажите паспорт и бронь на рейс	
У стойки регистрации сдайте свой багаж. После этого если у вас нет проблем с весом багажа или бронированием авиабилета вам выдадут посадочный талон,	
Прибудьте в аэропорт за три часа до вылета и найдите на экранах стойку регистрации вашей авиакомпании	1
Найдите свой выход на посадку: вам необходимо прибыть к выходу как минимум за час до отправления. Эту информацию можно найти на вашем посадочном талоне или на экранах, расположенных в зоне вылета в аэропорту	
Пройдите через металлодетектор (если необходимо пройти личный досмотр, мужчин могут досматривать только мужчины, а женщин - только женщины)	
Пройдите паспортный контроль	



Пожалуйста, выберите только соответствующие документы и багаж:



Документы

- ☐ Свидетельство о браке
- ☐ Авиабилеты
- ☐ Паспорт
- ☐ Страховка
- ☐ Приглашение на работу
- ☐ Свидетельство о рождении
- ☐ Рецепты на лекарственные препараты



Элементы багажа

- ☐ Зарядное устройство для телефона
- ☐ Постельные принадлежности
- ☐ Взрывоопасные вещества
- ☐ Спальный мешок
- ☐ Теплая одежда
- ☐ Зарядное устройство для путешествия
- ☐ Более 200 сигарет

ЧТО НЕОБХОДИМО СДЕЛАТЬ ДО ВЫЛЕТА?

Перед вылетом:



>> Убедитесь, что вы взяли с собой паспорт с визой

Виза позволит вам въехать в Соединенное Королевство и работать там. Если у вас есть какие-либо вопросы по поводу получения визы, вы можете задать их своему оператору программы.

>> Убедитесь, что вы понимаете детали вашего проживания в Великобритании

Для получения дополнительной информации о том, где вы остановитесь, задайте своему оператору программы следующие вопросы:

- Размеры спальни и жилого помещения, в которых меня разместят?
- Сколько людей будет проживать со мной?
- Раздельные ли помещения и удобства для мужчин и женщин?
- Есть ли запираемое место для хранения моих личных вещей и документов? Только у меня будет доступ к нему?
- Будут ли моя комната и жилое помещение запираются на ключ?
- Будут ли в месте проживания посуда и столовые приборы, или мне нужно взять их с собой?
- Нужно ли мне брать с собой собственное постельное белье?
- Будет ли у меня доступ к Wi-Fi, банкоматам, магазинам, медицинским учреждениям, общественным местам и местам для молитвы?
- Нужно ли мне будет оплачивать Wi-Fi?
- Будет ли предоставлен трансфер из аэропорта на мою ферму и нужно ли мне будет за это платить?
- Нужно ли мне будет оплачивать выезд за пределы фермы и будет ли предоставлен транспорт?
- Гарантируется ли мне размещение в общежитии для лиц одного пола, если я об этом попрошу?



На странице 50 вы можете узнать, что необходимо взять с собой в Великобританию.

>> Получите информацию о предстоящем рейсе и прибытии

Убедитесь, что вы владеете всей необходимой информацией, включая:

- название авиакомпании
- номер рейса
- дата и время
- аэропорт, из которого вы вылетаете и в который прибываете
- транзитные рейсы и пункты назначения
- разрешенный размер и вес багажа
- имя и контактная информация того, кто встретит Вас в аэропорту Великобритании, или информация о том, как добраться до фермы, если услуга трансфера не предоставляется
- нужно ли Вам оплачивать трансфер из аэропорта на ферму



>> Убедитесь, что оператор программы предоставил вам туристическую страховку. Информация о Вашем страховом полисе зависит от оператора программы.

>> Соберите все необходимые документы

Спросите у своего оператора программы, какие личные документы Вам понадобятся, чтобы приехать и работать в Великобритании. Обычно такие документы должны включать:

- Ваш паспорт и посадочный талон
- Авиабилеты
- Приглашение на работу/трудовой договор
- Страховка
- Необходимые рецепты на лекарственные препараты
- Описание фермы, если предоставлено оператором
- Контактные данные оператора программы
- Деньги на поездку из аэропорта на ферму (уточните у своего оператора программы, необходима ли оплата), а также на питание в течение первых нескольких дней.



>> Обеспечьте себя документами

Никогда не знаешь, когда могут понадобиться эти документы, поэтому будьте готовы. Сделайте копии или качественные фотографии всех документов, поделитесь ими с доверенными членами семьи и отправьте их себе онлайн (по электронной почте или через систему обмена сообщениями), чтобы позже получить к ним быстрый доступ.



>> Продумайте, как вы сможете отправлять деньги домой

Полезно узнать разные варианты отправки денег домой до отъезда из Казахстана. Оператор программы может помочь вам открыть счет в онлайн-банке с помощью таких сервисов, как Suits Me, OnePay, Unizest, Monzo и Revolut. Обязательно запишите все данные счета, на который вы будете переводить деньги, например, адрес банка, IBAN, номер счета и т.д. Для перевода денег домой вы можете использовать программные приложения и операторов денежных переводов. Помните, что вам, возможно, придется заплатить комиссию за перевод денег домой. Проверьте сумму комиссии и курсы обмена, чтобы узнать, какой вариант лучше для вас.

>> Договоритесь с семьей и близкими

Вместе с семьей обсудите бюджет, контакты на случай чрезвычайной ситуации и любые изменения касательно домашних обязанностей на время вашего отсутствия дома, включая уход за детьми. Если вы будете отправлять деньги домой, договоритесь, кто эти деньги получит и как они будут использованы.



>> Будьте готовы

Узнайте, как можно больше о работе, которую вы будете выполнять в Великобритании, и об условиях вашего трудоустройства. Работа будет физически тяжелой, поэтому перед отъездом из Казахстана рекомендуется пройти обследование у врача.

Убедитесь, что все ваши документы готовы, включая информацию о вашей ферме. Если есть такая возможность, поговорите с кем-нибудь, кто работал по этой программе, и узнайте о его опыте.

Если можете, попробуйте загрузить на свой телефон приложение-переводчик, которое поможет вам общаться с коллегами на ферме. Сделайте это перед отъездом, так как у вас может не всегда быть доступ к Wi-Fi.



>> Обратитесь к своим знакомым, которые возможно работают в Великобритании

Это поможет Вам понять, что ожидать. Спросите своего оператора, есть ли у них группа в Telegram или WhatsApp для казахстанцев, которые собираются в Великобританию в это же время. Вам также следует сохранить контактную информацию Посольства Казахстана в своем телефоне **(необходимые номера указаны на странице 104).**

ЧТО НЕОБХОДИМО ВЗЯТЬ В БАГАЖ?

Прежде чем приступить к упаковке багажа, вы должны проверить:

- (1) количество сумок, которое вы можете взять с собой в соответствии с правилами авиакомпании (багаж)
- (2) максимальный размер и вес каждой сумки – если вы превысите вес и размер багажа, в аэропорту с вас может взиматься дополнительная плата
- (3) что у вас есть вещи, которые вам посоветовал взять с собой оператор программы (например, одежда, постельные принадлежности и т.д.)



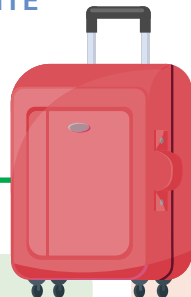
СОВЕТ – купите замок для своих чемоданов и добавьте адресную бирку или яркую ленту, чтобы чемодан было легче идентифицировать после прибытия в Великобританию.





В БАГАЖЕ (КОТОРЫЙ ВЫ СДАДИТЕ В АЭРОПОРТУ ВО ВРЕМЯ РЕГИСТРАЦИИ)

РАЗРЕШЕНО



НЕ РАЗРЕШЕНО





В РУЧНОЙ КЛАДИ (ОНА БУДЕТ С ВАМИ В САЛОНЕ САМОЛЕТА)

РАЗРЕШЕНО



НЕ РАЗРЕШЕНО



Паспорт и билет



Дополнительный комплект одежды



Телефон, наушники, зарядное устройство, ноутбук



Кошелек



Лекарственные средства по рецепту



Жидкости в объеме менее 100 мл в прозрачном контейнере



Важные документы



Средства гигиены для женщин



Основные туалетные принадлежности, влажные салфетки



Жидкости объемом более 100 мл



Аэрозольные баллоны



Незаконный контент на ваших электронных устройствах



Острые предметы

⚠ Вам, возможно, придется оплатить сборы, если ваш багаж **превышает разрешенный вес**, но больше никаких сборов в аэропорту вам платить не придется (кроме оплаты еды, напитков и других покупок в аэропорту).

КАК МНЕ ВОСПОЛЬЗОВАТЬСЯ АВИАРЕЙСОМ?

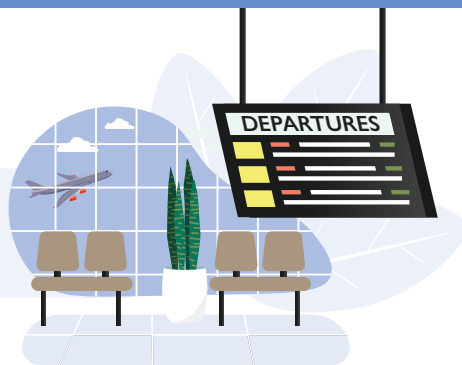
Вам необходимо прибыть в аэропорт Казахстана за три часа до вылета. Скорее всего, у вас будет перелет с пересадкой, чтобы долететь до Великобритании. Перелет может занять от 11 до 20 часов, но может и дольше. В день перелета обязательно приезжайте в международный аэропорт за 3 часа до вылета. Ниже приведен пошаговый процесс того, что вас может ожидать во время путешествия.



НА ТЕРРИТОРИИ АЭРОПОРТА

1

Приезжайте в аэропорт за три часа до вашего вылета. Найдите на экранах стойку регистрации вашей авиакомпании.



2

Подойдите к стойке и покажите паспорт и бронь на рейс.

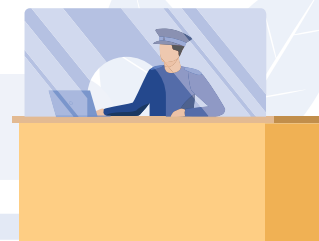


3

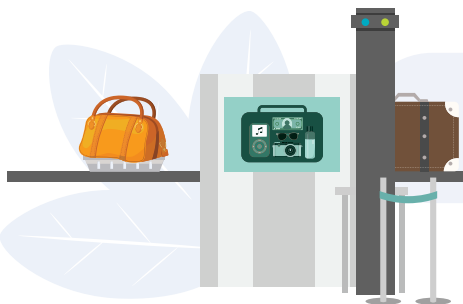
У стойки регистрации сдайте свой багаж. После этого если у вас нет проблем с весом багажа или бронированием авиабилета, вам выдадут посадочный талон.



4 Пройдите паспортный контроль.



5 Пройдите контроль службы безопасности и поместите свою ручную кладь на конвейер, чтобы ее просканировали сотрудники службы безопасности.



6 Пройдите через металлодетектор (если необходимо пройти личный досмотр, мужчин могут досматривать только мужчины, а женщин — только женщины).



СОВЕТ — если вам нужна помощь или вы хотите что-нибудь уточнить, обратитесь к сотруднику аэропорта. Вы не должны платить за консультацию.

7

Найдите свой выход на посадку: вам необходимо прибыть к выходу как минимум за 30-60 минут до отправления. Эту информацию можно найти на вашем посадочном талоне.



FLIGHT	TIME	GATE
[icon]	[icon]	[icon]
[icon]	[icon]	8
[icon]	[icon]	[icon]
[icon]	[icon]	[icon]



8

В заключении, пройдите на посадку в самолет и покажите посадочный талон бортпроводнику, который поможет вам найти свое место.

ВО ВРЕМЯ ПЕРЕЛЕТА

Бортпроводники обеспечивают вашу безопасность и обслуживают вас во время полета. Внимательно слушайте их инструкции. Если вы не понимаете своего бортпроводника, попросите помощь у кого-нибудь из пассажиров. Если можете, попробуйте загрузить на свой телефон приложение-переводчик, которое поможет вам общаться с ними.



- Ваш телефон и другая электроника должны находиться в режиме полета или быть выключены во время полета.



- Вы можете покинуть свое место только в том случае, когда индикатор «Пристегните ремни» на табло не горит.



- Курить в самолете нельзя.



- Большая часть еды и напитков бесплатна, но лучше всегда уточнять это, обратившись к бортпроводнику. Вы также можете принести с собой еду на борт самолета, но нельзя проносить мясные или молочные продукты, а также жидкую пищу.



- Будьте уважительны к другим пассажирам и экипажу.



СОВЕТ – во время полета вы можете почувствовать давление в ушах. Попробуйте зевнуть, выпить воды или пожевать жвачку.

ПРИ ПЕРЕСАДКЕ (СТЫКОВОЧНЫЕ РЕЙСЫ)

Ваше путешествие в Великобританию может проходить с пересадкой (стыковкой). Это означает, что по пути в Великобританию вы будете пересаживаться с одного самолета на другой самолет в транзитной стране. По прибытии в страну транзита выйдите из самолета и следуйте указателям с надписью «Трансфер» (Transfers), «Транзит» (Transit) или «Стыковка» (Connections) (в зависимости от аэропорта). Вы попадете на место, где сможете найти выход на следующий рейс.



Если вас задержали пограничники, они должны объяснить вам причину задержания.

Если у вас возникнут какие-либо вопросы по поводу перелета, обратитесь к сотруднику авиакомпании в самолете, который может посоветовать, что вам следует делать после приземления. Если ваш первый рейс задерживается, и вы беспокоитесь о том, что не успеете на следующий рейс, сообщите об этом сотруднику авиакомпании.

Скорее всего, вы без проблем пересядете на свой стыковочный рейс, но, возможно, вам придется еще раз пройти процедуру досмотра. Несмотря на то, что это случается очень редко, вас могут задержать на границе. В таком случае они должны предоставить уважительную причину для такого задержания. Если вы окажетесь в подобной ситуации, обратитесь в посольство Казахстана в стране пребывания или позвоните на номер **1414** (Единый контакт-центр).

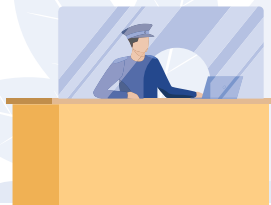
ПРИБЫТИЕ В ВЕЛИКОБРИТАНИЮ

1

Как только вы выйдете из самолета, пройдите на паспортный/иммиграционный контроль. Ориентируйтесь по знакам с надписью «Прибытие».



2



Сотрудник иммиграционной службы проверит ваши документы и может задать вам вопросы на английском языке, например: «Какую работу вы будете выполнять в Великобритании», «Как долго вы пробудете в Великобритании?» и «Где будете жить?» Сохраняйте спокойствие и убедитесь, что вы понимаете все вопросы правильно и что все ваши документы в порядке. Всегда полезно записать ответы, чтобы показать их, если вы неуверенно говорите по-английски. Запишите свой адрес в Великобритании на случай, если вас спросят о нем. Вам также могут задать эти вопросы, когда вы будете находиться в другой стране при перелете транзитом. Если вы не говорите на иностранном языке, попросите переводчика помочь вам.

3

Перейдите в отделение «Выдача багажа», чтобы забрать свой багаж. Ваш багаж выедет на конвейерной ленте.



**Baggage
Claim**



СОВЕТ – Если вы не можете найти свои сумки, обратитесь на стойку обслуживания клиентов.



4

После получения багажа пройдите к выходу по зеленому коридору (нет товаров для декларирования), если только сотрудник службы безопасности не попросит вас пройти через красный коридор (есть товары для декларирования). На этом этапе сотрудник службы безопасности может попросить предоставить ваш багаж на проверку. Это может произойти, если вы взяли что-то, что не разрешено перевозить, или в соответствии со стандартными процедурами безопасности аэропорта.

5

Если вы прибудете в аэропорт Глазго или аэропорт Эдинбурга, вы можете найти брошюры с дополнительной информацией о работе по Программе Сезонных Работников в Великобритании. Если вы не сможете найти брошюры, попросите сотрудников аэропорта помочь вам в этом. Если вам нужна помощь в общении с персоналом аэропорта, Вы можете воспользоваться мобильным приложением для перевода. В случае если на вашем телефоне нет Интернета, некоторые приложения для перевода работают в автономном режиме. Например, вы можете загрузить приложение Google Translate на английский, казахский и русский языки и использовать его в автономном режиме.



6

Уточните у своего оператора программы, как вам выйти из аэропорта и добраться до фермы, и нужно ли вам самостоятельно платить за трансфер. Список прочих вопросов, которые вы можете задать своему оператору, приведен на странице 117.

Вот несколько полезных вопросов, которые можно задать своему оператору программы о вашем путешествии в Великобританию:

1. Вы предоставите мне SIM-карту? Если да, то бесплатно ли это, либо я буду что-то должен? Если нет, то где я могу достать SIM-карту? Сколько это будет стоить?
2. Как мне добраться из аэропорта на ферму? Организуете ли вы мой переезд и нужно ли мне самому оплачивать транспортные расходы?
3. В какой аэропорт мне следует забронировать билет на самолет?



МОДУЛЬ 3

РАБОТА И УСЛОВИЯ ТРУДА



[illegible]

КАКУЮ РАБОТУ Я БУДУ ВЫПОЛНЯТЬ?

>> Виды ферм

В Великобритании вы, скорее всего, будете работать на овощной, ягодной или фруктовой ферме. Вы можете работать на ферме, где выращивают цветы, деревья или грибы, но такие фермы встречаются реже. В первые две недели вам нужно будет научиться быстро выполнять работы, которые физически могут быть очень трудными. Вы должны быть готовы к такому виду работ еще до прибытия на ферму.



>> Овощные фермы

Есть вероятность, что на овощных фермах большую часть времени вы будете работать, наклонившись. Мышцы будут болеть во время работы и после, поэтому вам нужно быть в хорошей форме.



>> Ягодные фермы

На ягодных фермах вам, скорее всего, придется работать стоя, но вы также можете работать с согнутой спиной, наклонившись, в случае если ягоды будут лежать на земле. Вам необходимо иметь хорошую зрительно моторную координацию и уметь хорошо перебирать пальцами. Это поможет вам собрать больше ягод и заработать больше.



>> Фруктовые фермы

На фруктовых фермах большую часть времени вы можете работать с поднятыми руками. Вы должны быть в хорошей форме и иметь сильные руки, спину и кисти.



Вы также можете работать в упаковочном цеху, где расфасовывают фрукты/овощи/ягоды; или трактористом, если у вас есть действующие права.



ЧТО МНЕ НУЖНО ЗНАТЬ О СВОЕМ ТРУДОВОМ ДОГОВОРЕ?

>> Соглашение с оператором программы

В зависимости от оператора программы вы можете подписать соглашение с оператором, еще в Казахстане. Это соглашение будет включать положения и условия, которые должны быть прописаны в вашем трудовом договоре. В вашем трудовом договоре не должно быть каких-либо положений и условий хуже, чем в соглашении, которое вы подписали ранее.

Попросите вашего оператора программы узнать, что именно применимо к вам. Список прочих вопросов, которые вы можете задать своему оператору, приведен на странице 117.

>> Ваш трудовой договор

Ваш трудовой договор является важным документом для понимания условий вашей работы, а также ваших прав и обязанностей как работника. Время подписания трудового договора будет зависеть от вашего оператора программы. Вы можете подписать его, находясь в Казахстане или по прибытии на ферму.

Вы имеете право получить трудовой договор на своем родном (казахском) и английском языках. Однако возможно, вам предоставят его на русском языке, будьте к этому готовы. Вы можете использовать приложение-переводчик или попросить кого-нибудь, кто говорит по-русски, помочь вам. Вам не нужно ничего доплачивать за перевод вашего договора. Вы также можете обсудить с представителем со своей фермы или оператором программы условия и положения трудового договора, которые вы не понимаете. Вы также можете обратиться в Центр трудовых прав, если работаете в Англии или в Центр поддержки работников, если вы работаете в Шотландии. Их контактная информация находится на странице 106.

Точные детали вашего трудового договора будут различаться в зависимости от вашей фермы. Обратитесь к своему оператору программы за дополнительной информацией о времени подписания трудового договора. Список прочих вопросов, которые вы можете задать своему оператору, приведен на странице 117.

>> Тип трудового договора, который вам предстоит подписать

Вы должны получить трудовой договор, гарантирующий получение не менее 32 часов оплачиваемой работы в неделю. Вам будут платить как минимум за 32 часа оплачиваемой работы в неделю только в том случае, если вы согласитесь на предложенную вам работу и будете присутствовать на работе, когда от вас это требуют. Вас не могут заставить работать более 48 часов в неделю, если вы не договорились с вашим работодателем об этом в письменной форме. Если вы решите работать более 48 часов в неделю, это называется «отказ». Когда вы начнете работать на ферме, вам будет предоставлен выбор согласиться или отказаться работать 48 часов в неделю. Вы должны уведомить своего работодателя об этом минимум за 7 дней. Есть вероятность, что при расторжении трудового договора, вы должны уведомить об этом заранее (до 3 месяцев), при наличии письменного соглашения об отказе.

>> Отказ от 48-часовой рабочей недели

Вас не могут заставить работать более 48 часов в неделю, если вы не договорились с вашим работодателем об этом в письменной форме. Если вы решите работать более 48 часов в неделю, это называется «отказ». Вам будет предоставлен выбор оформить «отказ», когда вы начнете работать на ферме. Ваш работодатель не может заставить вас оформить «отказ».

Вы можете расторгнуть соглашение об отказе в любое время, если не хотите продолжать работать более 48 часов в неделю, но вам необходимо заранее сообщить об этом своему работодателю (так называемый «срок уведомления»). Продолжительность срока уведомления зависит от того, что написано в соглашении об отказе, но не может превышать 3 месяцев. Если в соглашении ничего не сказано о сроке уведомления, то срок уведомления составляет 7 дней.

С вами не могут заключить трудовой договор на «ноль рабочих часов». В договоре на «ноль рабочих часов» будет сказано:

- Ваша ферма не обязана давать вам работу
- Вы можете отказаться от работы, которую вам предлагают
- Данные условия не устанавливают минимальное рабочее время

Если вы считаете, что с вами заключили трудовой договор на «ноль рабочих часов», поговорите с представителем фермы. Если вы чувствуете, что вам нужна дополнительная помощь, позвоните своему оператору программы. Вы также можете обратиться в Центр трудовых прав, если находитесь в Англии, или в Центр поддержки работников, если вы пребываете в Шотландии.



>> Основная информация в трудовом договоре

Следующая информация должна быть прописана в вашем трудовом договоре:

- Название и адрес вашего работодателя
- Ваше полное имя
- Название вашей должности и подробная информация о работе
- Дата начала вашей работы
- Ваша зарплата (минимум £ 12,21 в час), как часто и по каким дням будет происходить оплата.
- Будут ли вам платить за час или за задание
- Места или адреса, по которым вы будете работать.
- Срок, за который вы или ваш работодатель должны предоставить уведомление о прекращении работы
- Как долго будет продолжаться работа
- Минимальное количество ваших рабочих часов в неделю (должно быть не менее 32 часов), включая дни, в которые сотрудник или работник должен работать.
- Пенсионные отчисления
- Размер отпускных и порядок их расчета

Если эта информация не включена в договор, спросите у своего работодателя, где ее можно найти.

>> Выходные и ежедневный отдых. Вы имеете право на

- 1 выходной каждую неделю или 2 дня подряд каждые 14 дней.

>> Досрочное прекращение рабочей деятельности

Вы можете попросить о переводе, если вас не устраивает ваша ферма или работа. Перевод на другую ферму не гарантируется. Вы также можете прекратить рабочую деятельность и вернуться домой по любой причине в любое время.

Ферма также может досрочно расторгнуть с вами трудовые отношения, если:

- Вы не прошли испытательный срок. Это время, когда вы все еще учитесь и повышаете квалификацию на ферме, ваша ферма решит, как долго он продлится.
 - Вы нарушаете условия проживания, обеспечения здоровья и безопасности, а также любые другие правила фермы.
 - Сезон сбора урожая заканчивается или недостаточно урожая
 - Вы заболели и больше не можете работать
 - На вашей или на другой ферме нет работы.
- Помните, что, если ваша работа заканчивается досрочно и нет возможности перевода, вы не сможете выполнять какую-либо другую работу, пока находитесь в Великобритании.

- 20-минутный перерыв за каждые 6 часов работы.
- 11 часов непрерывного отдыха между окончанием работы и началом работы на следующий день

КАК ДОЛГО Я БУДУ РАБОТАТЬ В ВЕЛИКОБРИТАНИИ?



Виза по Программе Сезонных Работников в Великобритании позволяет оставаться и работать в Великобритании до 26 недель (шесть месяцев), однако в среднем время трудоустройства составляет около 20 недель. Количество недель, в течение которых вы работаете, определяет, сколько денег вы можете заработать. Количество недель, в течение которых вы работаете, может быть сокращено, если:

- ферма больше не нуждается в работниках
- ферма не может предложить вам работу, из-за сокращения урожая, плохих погодных условий или из-за того, что сезон сбора урожая подходит к концу
- были задержки с получением визы
- вы не прошли испытательный срок

ЕСТЬ ЛИ ИСПЫТАТЕЛЬНЫЙ СРОК?

Испытательный срок – это время в начале вашей работы, когда ваш работодатель проверяет качество вашей работы, чтобы убедиться, что вы выполняете её надлежащим образом. По истечении этого срока ваш работодатель решит, «прошли» вы или нет. В случае, если вы пройдёте испытательный срок, это означает, что вы продолжите свою работу и останетесь в Великобритании до окончания срока действия вашего трудового договора. Продолжительность испытательного срока будет зависеть от фермы, на которой вы работаете. Если вы не пройдёте этот срок, вас могут уволить, и вам придется уехать из Великобритании раньше, чем ожидали. Чтобы продолжить свою работу, в течение испытательного срока вам необходимо будет достичь определенного уровня производительности, установленного фермой. Стандартов производительности может быть трудно достичь, особенно в самом начале, и они могут меняться в зависимости от фермы и нагрузки или требований в течение определенного сезона.

Если у вас есть вопросы относительно испытательного срока или требований к производительности, обратитесь к своему оператору или в неправительственную организацию в Великобритании, например, в Центр трудовых прав (контактную информацию см. на странице 106)



С КЕМ Я БУДУ РАБОТАТЬ?

Ваши коллеги и руководители будут приезжать со всего мира и будут представителями разных культур. Это могут быть мужчины или женщины разных религий, национальностей, рас и этнических групп.

Есть вероятность, что вашим руководителем на ферме может оказаться женщина. Вам необходимо сотрудничать со своим руководителем, следовать его инструкциям и независимо от пола относиться к нему с уважением.

Важно уважать каждого – независимо от его пола, национальности, культуры или религии. Если вы чувствуете, что с вами обращаются несправедливо или неуважительно из-за вашей национальности, культуры, пола или религии, сообщите об этом в отдел кадров вашей фермы, сотруднику службы социального обеспечения или вашему оператору программы. Вы также можете связаться с такими неправительственными организациями, как Центр трудовых прав или Центр поддержки работников Шотландии. Их контактная информация находится на страницах 106 и 107.



МОДУЛЬ 4

УСЛОВИЯ ПРОЖИВАНИЯ



ГДЕ Я БУДУ ЖИТЬ?

Вы можете жить в фургоне или доме на колесах на своей ферме, хотя иногда встречаются hostels и общежития. Обычно в фургоне проживают от 4 до 6 человек, и вы, скорее всего, будете соседствовать с другими работниками. Это зависит от фермы. Ваше жилье может находиться в нескольких минутах ходьбы от вашей фермы или вам может понадобиться транспорт, чтобы добраться туда. Стоимость транспортировки, если она требуется, обычно составляет от £2 до £4 в день и может быть предоставлена или не предоставлена вашей фермой бесплатно. Для получения подробной информации о вашем жилье свяжитесь с вашим оператором программы. В вашем жилом пространстве должны быть:



Микроволновая печь



Холодильник



Туалет и душ



Кухня



Плита


В ваше размещение могут также входить:



Wi-Fi (в зависимости от фермы он может быть бесплатным или за него придется платить)



Тарелки, посуда и кухонные принадлежности

 Эти удобства будут либо в вашем доме на колесах, либо в отдельном общем помещении.

С КАКИМИ ПРОБЛЕМАМИ С ПРОЖИВАНИЕМ Я МОГУ СТОЛКНУТЬСЯ?

Если во время пребывания в Великобритании у вас возникнут проблемы с проживанием, сообщите об этом на ферму и оператору программы. Если вы считаете, что ваше здоровье или безопасность находятся в опасности, также сообщите об этом в Управление по охране труда, который отвечает за охрану здоровья и безопасность на рабочем месте в Великобритании. Вы также можете сообщить об этом в GLAA, Центр трудовых прав или Шотландский центр поддержки работников. Их контактные данные приведены на страницах 106 и 107. Некоторые из этих проблем могут включать в себя:



Сырость от плесени



Влажность



Протекающие трубы



Холод



Мыши или заражение паразитами



Неисправные окна



Отсутствие замков на дверях



**Недостаточно кроватей
для каждого человека**



Нет работающего туалета

ЧТО МНЕ НУЖНО ВЗЯТЬ С СОБОЙ?

Чтобы ничего не забыть взять с собой для проживания пока вы находитесь в Казахстане, используйте необходимый список:

- ☐ Соответствующая одежда для работы, которую вы будете выполнять
- ☐ Посуда и принадлежности для приготовления пищи (уточните у оператора программы, что есть и чего нет в вашем жилье)
- ☐ Еда и перекусы на первые несколько дней
- ☐ Постельное белье, включая простыни, подушки, наволочки, полотенца, спальный мешок и/или одеяла
- ☐ Спальный мешок, термос и контейнер для еды
- ☐ Аптечка (пластыри, бинты, йод, лекарства от аллергии, обезболивающие, солнцезащитный крем)
- ☐ Любые лекарства, которые вы принимаете
- ☐ Зарядное устройство для Великобритании (230 В)
- ☐ Минимум £150, чтобы покрыть ваши расходы, прежде чем вы заработаете деньги.
- ☐ В зависимости от того, что предусмотрено в вашем жилье (уточните у оператора программы) можете взять с собой посуду и принадлежности для приготовления пищи

- ☐ Теплая, водонепроницаемая, ветрозащитная куртка и брюки
- ☐ Прочная удобная обувь
- ☐ Резиновые сапоги и рабочие перчатки (уточните у оператора вашей компании, будут ли они вам предоставлены)
- ☐ Термоодежда
- ☐ Шерстяные носки и ортопедические стельки для ног
- ☐ Вам могут понадобиться дополнительные деньги на транспорт из аэропорта на ферму. Попросите вашего оператора программы узнать, касается ли это вас.



БУДЕТ ЛИ МНЕ ПРЕДОСТАВЛЕНА БЕСПЛАТНАЯ SIM-КАРТА?



Попросите вашего оператора программы узнать, будет ли вам предоставлена бесплатная SIM-карта. Список прочих вопросов, которые вы можете задать своему оператору, приведен на странице 117.

ПОДСЧЕТ РАСХОДОВ НА ПРОЖИВАНИЕ

>> Стоимость жилья

Вы должны оплачивать проживание в Великобритании. Сумма может варьироваться в зависимости от фермы. В стоимость проживания должны быть включены мебель, газ и электричество. Некоторые расходы на газ и электричество могут взиматься дополнительно, но обычно их включают в стоимость проживания. Попросите вашего оператора программы получить дополнительную информацию, чтобы понять, какими будут ваши расходы на проживание.

Если вы вынуждены платить дополнительную плату за эти услуги, проконсультируйтесь с представителем своей фермы, а затем со своим оператором программы, и обратитесь за советом в Центр трудовых прав, если вы находитесь в Англии, и в Центр поддержки работников, если вы находитесь в Шотландии.



>> В Англии и Шотландии

С вас не может взиматься плата более 10,66 фунта стерлингов в день (74,62 фунта стерлингов в неделю) за проживание.

>> В Уэльсе

С вас не может взиматься плата более 6,31 фунта стерлингов в день (44,17 фунта стерлингов в неделю) за проживание.

>> Северной Ирландии

С вас не может взиматься плата более 7,81 фунта стерлингов в день (54,71 фунта стерлингов в неделю) за проживание.

>> Стоимость проживания

Помните о других расходах, которые вам придется оплачивать, например, за еду, стирку, электричество и Wi-Fi.

Еженедельные расходы на еду и продукты могут варьироваться от £40 до £60 в неделю.

Возможно, вам придется организовать и оплатить транспорт, чтобы поехать в ближайший город за покупками и продуктами. Некоторые супермаркеты предлагают услуги доставки по очень низкой цене, а некоторые фермы позволяют доставлять вам продукты. Уточните это у сотрудника службы социального обеспечения.

Учтите другие расходы, которые вы можете оплачивать, включая одежду, социальные и развлекательные мероприятия, а также подарки. Вам также может потребоваться оплатить комиссию за банковские переводы и снятие денег.



МОДУЛЬ 5

ЗДОРОВЬЕ И БЕЗОПАСНОСТЬ





Выберите проблему, связанную со здоровьем и безопасностью, и подумайте, как с ней справиться и избежать ее в будущем:

Утомление

Рекомендация:

Рекомендация:

Рекомендация:

Рекомендация:

КАКОВЫ ТРЕБОВАНИЯ К ЗДОРОВЬЮ?

Помните о требованиях, которые предъявляются к здоровью для выполнения вашей работы на ферме:

- Перед поездкой вы должны быть в хорошей физической форме.
- Вы будете выполнять физическую работу иногда в течение рабочего дня. Возможно, вам придется носить корзину на шее. В заполненном виде она будет весить около 25 кг.
- У вас должны быть сильные руки и хорошая гибкость.
- У вас не должно быть аллергии, которая может быть вызвана работой на ферме.



ЧТО МНЕ ДЕЛАТЬ В ЧРЕЗВЫЧАЙНОЙ СИТУАЦИИ?



В чрезвычайной ситуации или в случае, если вам или кому-то из ваших знакомых грозит прямая опасность, позвоните в полицию по телефону **999** или **112**. Если это не срочно, позвоните по номеру **101**.

Если вам требуется неотложная медицинская помощь, позвоните по номеру **999**. Если это не неотложная медицинская помощь и вам нужна информация по медицинским вопросам, вы можете поговорить с медицинским работником, позвонив по номеру **111**.

Вы также должны немедленно сообщить своему руководителю о любой чрезвычайной ситуации.

КАК МОЙ РАБОТОДАТЕЛЬ ОБЕСПЕЧИТ МОЮ БЕЗОПАСНОСТЬ?

Ваша ферма должна предоставить вам информацию о процедурах охраны труда и техники безопасности на языке, который вы понимаете.

Помните, что сельскохозяйственные работы с участием крупной техники могут быть очень опасными и сопряжены с риском травм и смерти (хотя это случается редко). Имейте в виду, что ваша работа требует больших физических усилий и что вы можете испытывать боли, когда впервые начнете работать на своей ферме. На каждой ферме действуют разные правила охраны труда и техники безопасности. Важно, чтобы вы внимательно прислушивались к предоставленной вам информации о здоровье и безопасности и понимали правила и процедуры. Помните: если вы будете неоднократно игнорировать правила охраны труда и техники безопасности, вы можете подвергнуть себя риску. Ферма сделает вам предупреждение (иногда называемое «дисциплинарным»), и вы даже можете потерять работу.

Ваш работодатель должен принять меры, чтобы обеспечить вашу безопасность и здоровье.

К таким мерам относятся:

- Объяснение правил охраны труда и техники безопасности, которые необходимо соблюдать, особенно если вы получили внезапную травму или

заболели, на понятном вам языке (обычно на русском).

- Предоставление вам возможности делать перерывы в рабочее время
- Предоставление вам времени для отдыха (в выходной или нерабочий день)
- Объяснение того, что делать в случае медицинского происшествия
- Предоставление чистого и безопасного жилья
- Направление вас к оператору программы для перевода на новую ферму, если условия охраны труда и безопасности на вашей нынешней ферме плохие
- Защита вас от любых потенциальных актов насилия или угроз, направленных против вас во время работы
- Если вы работаете в Шотландии, вам должны платить за время, потраченное на обучение охране труда и технике безопасности.
- Если вы считаете, что ваш работодатель не принимает правильных мер для вашей безопасности, позвоните оператору программы. Если проблема так и не решилась, сообщите о ней в Великобританию, в посольство Казахстана или в Центр трудовых прав, если вы находитесь в Англии, и в Центр поддержки работников, если вы находитесь в Шотландии. Их номера телефонов можно найти на страницах 106 и 107.

КАКОВЫ РИСКИ ДЛЯ ЗДОРОВЬЯ, СВЯЗАННЫЕ С МОЕЙ РАБОТОЙ?

Помните о следующих рисках для вашего здоровья:

- Длительные периоды работы наклонившись, стоя и с использованием рук и кистей
- Опасное сельскохозяйственное оборудование и техника
- Аллергические реакции
- Работа на открытом воздухе в жару (летний сезон) или холод (зимний сезон)

- Поврежденные средства индивидуальной защиты
- Утомление
- Тоска по дому, стресс и одиночество
- Аварии, связанные с машинами
- Несчастные случаи, связанные с оборудованием (например, ножами)



КАК МНЕ ОСТАВАТЬСЯ В БЕЗОПАСНОСТИ?



На вашей ферме будут свои собственные инструкции о том, как оставаться в безопасности. Находясь в Казахстане, оставайтесь в форме и занимайтесь спортом, чтобы подготовиться к работе. Находясь в Великобритании, вы можете предпринять простые шаги, чтобы оставаться в безопасности и здоровыми:

- Ознакомьтесь с правилами и процедурами по охране труда и технике безопасности на ферме.
- Узнайте, кто на ферме является обученным специалистом по оказанию первой помощи, чтобы

обратиться к нему в случае чего

- Носите и следите за состоянием своих средств индивидуальной защиты
- Соблюдайте личную гигиену и чистоту жилого помещения
- общайтесь с другими и работайте в команде
- Поддерживайте связь с семьей и друзьями дома
- Наносите солнцезащитный крем, когда находитесь на солнце
- Питайтесь здоровой пищей и пейте больше жидкости в течение дня
- Регулярно делайте перерывы

КАКИЕ СРЕДСТВА ИНДИВИДУАЛЬНОЙ ЗАЩИТЫ МНЕ НУЖНО ПОЛУЧИТЬ?

Ваша ферма должна предоставить вам бесплатные средства индивидуальной защиты, чтобы обеспечить вашу безопасность при выполнении сельскохозяйственных работ. К таким средствам относятся:

- Одежда и обувь, которые защищают вас при работе во влажных условиях (т. е. необходимы для обеспечения безопасности).
- Каски и шлемы для защиты от падающих предметов и предотвращения травм головы.
- Ремни безопасности при работе на высоте и средства защиты органов слуха при работе в шумной обстановке.
- Перчатки при использовании острого оборудования.
- Оборудование для защиты от опасных химикатов, пыли и паров, включая защитные очки, перчатки, обувь и комбинезон, а также респираторную маску.
- Средства защиты от жаркой погоды, такие как головной убор



На вашей ферме вы должны пройти обучение тому, как правильно использовать, хранить и следить за вашими средствами индивидуальной защиты. Убедитесь, что вы знаете, как проверить их на наличие дефектов или повреждений.

Обратите внимание, что одежда и обувь, не требующая обеспечения безопасности, не предоставляется бесплатно (например, обычные брюки, свитера, пальто, обувь и т. д.).

ГДЕ Я МОГУ ПОЛУЧИТЬ БЕСПЛАТНУЮ МЕДИЦИНСКУЮ ПОМОЩЬ?

>> Первая помощь на вашей ферме

На вашей ферме должен быть кто-то, кто обучен предоставлению первой помощи.

>> Терапевт (General Practitioner)

Вы должны зарегистрироваться у семейного врача (General Practitioner, GP) по прибытию в Великобританию. Ваш работодатель может помочь вам в этом процессе. Вы можете найти ближайшего терапевта, посетив сайт: <https://www.nhs.uk/service-search/find-a-gp>.

Вы можете бесплатно записаться на прием к терапевту (GP). Однако только прием будет бесплатным. Если вы находитесь в Англии, Уэльсе или Северной Ирландии, вам нужно будет заплатить за медицинские процедуры или рецепты (на данный момент £9.90 за каждый препарат). Если вы в Шотландии, вся медицинская помощь и рецепты (первичная и вторичная помощь) будут бесплатными.

В Великобритании запись к терапевту может занять более 3 недель. Обращайтесь к терапевту, если у вас есть проблема, которую нельзя решить с помощью безрецептурных препаратов, доступных в аптеке. Терапевт должен быть первым специалистом, к которому вы обращаетесь при неотложных, но не срочных проблемах со здоровьем. Аптекари тоже могут помочь и дать советы. Они могут выписать лекарства от некоторых заболеваний без необходимости посещения терапевта.

Вы можете найти ближайшую аптеку, введя свой адрес в поисковую строку на сайте NHS: <https://www.nhs.uk/service-search/pharmacy/find-a-pharmacy>.



>> Службы неотложной помощи (A&E)

Вы можете получить бесплатную экстренную медицинскую помощь в Службе неотложной помощи (A&E) Национальной службы здравоохранения Великобритании (NHS). Это также включает экстренную помощь при психических расстройствах.

Обратитесь в A&E, если у вас возникли угрожающие жизни чрезвычайные ситуации, например:

- Потеря сознания
- Внезапное помрачение сознания
- Судороги
- Боль в груди
- Затрудненное дыхание
- Сильное кровотечение, которое невозможно остановить
- Тяжелая аллергическая реакция (анафилаксия)
- Серьезные ожоги или ошпаривания
- Инсульт
- Серьезные травмы, такие как дорожно-транспортное происшествие
- Желание причинить себе вред или покончить с собой

Обратите внимание, что вы можете ждать скорую медицинскую помощь более 4 часов. Точную информацию о времени ожидания можно найти на сайте ближайшего центра службы скорой помощи.



Если вы нуждаетесь в неотложной медицинской помощи, звоните по номеру 999 или 112. Если это не срочно, позвоните по номеру 111. Убедитесь, что ваш руководитель знает, что вам необходимо обратиться за медицинской помощью.

«Вторичная» помощь – это любая медицинская помощь, не являющаяся неотложной помощью. Уточните у оператора программы, покрывается ли такая помощь вашей медицинской страховкой. Если с вами произошел несчастный случай, требующий медицинской помощи, как можно раньше сообщите об этом оператору программы и в страховую компанию.

>> Телефоны доверия по вопросам психического здоровья

Если вы или кто-то из ваших знакомых чувствуете склонность к самоубийству, боретесь со сложным психическим состоянием или просто нуждаетесь в разговоре, помните, что вы не одиноки и помощь всегда рядом. Обратитесь к своим близким. Вы также можете получить поддержку по следующим бесплатным и конфиденциальным телефонам доверия. Телефоны доверия доступны на английском языке.

- **Линия Samaritans: 116 123 (24/7)**
- **Линия SANEline: 0300 304 7000 (16:30–22:30 ежедневно).**
- **Национальная горячая линия Великобритании по предотвращению самоубийств: 0800 689 5652 (с 18:00 до 03:30 каждый день).**
- **Линия CALM: 0800 585858 (с 17:00 до 12:00 каждый день).**

Если вы предпочитаете написать кому-нибудь о своем психическом здоровье, вы можете отправить сообщение **SHOUT** на номер **85258** для получения конфиденциальной поддержки.

ПОЛУЧУ ЛИ Я БЕСПЛАТНУЮ МЕДИЦИНСКУЮ СТРАХОВКУ?

Оператор программы должен обеспечить вас медицинской страховкой. Обратитесь к своему оператору программы за дополнительной информацией о вашем страховом полисе. Список вопросов, которые вы можете задать своему оператору, приведен на странице 117.

Прежде чем начинать какое-либо лечение, вы должны сообщить об этом своей страховой компании, чтобы вы могли предпринять правильные шаги для покрытия соответствующих медицинских расходов.

При использовании медицинской страховки возможно вам придется частично оплатить за каждую медицинскую услугу или за их общую стоимость.

Это называется “превышением установленного лимита”. Попросите своего оператора программы узнать о об установленных лимитах по вашему страховому полису.

При превышении установленных лимитов часть расходов не подлежит возмещению застрахованному (то есть вам). Вы также должны оплачивать любые медицинские расходы, которые не покрываются вашей медицинской страховкой. Оператор программы должен предоставить вам контактную информацию вашей страховой компании медицинской страховки.



Всегда обращайтесь к оператору программы, чтобы убедиться, что вы знаете, что покрывается страховкой, а что нет. Возможно, будет полезно задать следующие вопросы:

1. Какая страховая компания предоставит мне медицинскую страховку?
2. Что покрывает моя страховка?
3. Как мне заявить о страховом случае? Какие расходы сверх лимита я должен оплатить? Обратите внимание, что эти расходы вам не возместят.
4. Есть ли на ферме кто-нибудь, обученный оказанию первой помощи?
5. Будет ли мое обучение по охране труда и технике безопасности проводиться на языке, который я понимаю?
6. Что мне делать, если я не понимаю, как проходит обучение по охране труда и технике безопасности?

ГДЕ Я МОГУ ПОЛУЧИТЬ ПЛАТНУЮ МЕДИЦИНСКУЮ ПОМОЩЬ?

>> Лечение, которое необходимо оплачивать

Вам необходимо оплатить любые медицинские расходы, которые не покрываются вашим полисом медицинского страхования или не относятся к первичной медицинской помощи Национальной службы здравоохранения (NHS). Обратитесь к оператору программы, чтобы узнать больше о вашем полисе медицинского страхования.

Медицинское лечение в Англии, Уэльсе и Северной Ирландии может быть очень дорогим, а запись на прием к местному врачу-терапевту может занять более 3 недель. Делайте все возможное, чтобы всегда оставаться в безопасности и защитить себя от болезней и травм. Если вы работаете в Шотландии, вам не нужно платить за здравоохранение.

>> Авансовые выплаты

Ваш врач решит, нужна ли вам скорая медицинская помощь. Лечение не считается неотложным, если вы можете дожидаться возвращения в Казахстан. Если ваше заболевание или травма не требуют немедленной медицинской помощи, вы должны заранее оплатить полную стоимость любых лекарств, операций и любых других медицинских процедур.

Прежде чем проходить какое-либо лечение, вы всегда должны информировать свою страховую компанию, чтобы соблюсти правильные процедуры страховки, касающиеся ваших медицинских расходов.

>> Оплата после лечения

Если ваше заболевание или травма требует немедленной медицинской помощи, вам не нужно заранее оплачивать полную стоимость лекарственных средств, операций и других медицинских процедур. Помните – вы всегда должны информировать своего оператора программы и страховую компанию перед получением какого-либо лечения, чтобы убедиться в соблюдении правильных процедур вашей страховки, касающихся ваших медицинских расходов.



ЧТО ЕСЛИ Я БЕРЕМЕННА ИЛИ ЗАБЕРЕМЕНЕЮ, НАХОДЯСЬ В ВЕЛИКОБРИТАНИИ?

Вам следует обратиться к местному врачу-терапевту, как только вы узнаете, что беременны. Врачи могут обсудить с вами, какие у вас есть варианты и помочь вам спланировать ваши дальнейшие действия.

Ваш работодатель должен провести оценку рисков, как только вы:

- **Узнаете, что вы беременны или**
- **Начнете грудное вскармливание или**
- **Родили в течение последних 6 месяцев**
- **Если вы забеременеете, ваш работодатель оценит состояние вашего здоровья и работоспособность**



- Если условия работы и часы работы влияют на ваше здоровье во время беременности, ваш работодатель должен предложить вам способы помочь.
- Возможно, Ваш работодатель не сможет найти вам новую подходящую работу, так как подобные рабочие места на фермах встречаются редко. Есть вероятность, что вас попросят вернуться в Казахстан.
- Вам должны разрешить взять оплачиваемый отпуск для получения дородовой медицинской помощи (до родов/во время беременности) на основе стандартной почасовой ставки оплаты труда.

- Вы должны получить оплачиваемый отпуск по болезни, если вам нужно отдохнуть от работы во время беременности.
- По программе сезонных работников вы не имеете права на установленный законом оплачиваемый отпуск по беременности и родам или пособие по беременности и родам, если вы родили.
- Если вы родили в Великобритании, ваш ребенок не станет автоматически гражданином Великобритании.

***Законодательство Великобритании защищает женщин от дискриминации по причине беременности и материнства.**

ГДЕ Я МОГУ ПОЛУЧИТЬ МЕДИЦИНСКИЕ УСЛУГИ АКУШЕРА-ГИНЕКОЛОГА?

В Великобритании вы можете получить широкий спектр услуг акушера-гинеколога. Вы должны иметь возможность получить различные виды контрацепции, советы по поводу инфекций, передающихся половым путем (ИППП), и способы защиты, а также пройти исследование на ИППП.

Чтобы получить медицинские услуги акушера-гинеколога в Великобритании, вы можете найти ближайшую для вас клинику здесь: www.nhs.uk/service-search/sexual-health. Если вам нужен аборт, поговорите со своим врачом-терапевтом, который направит вас в клинику для абортов. Вы также можете напрямую связаться со службами по прерыванию беременности.



ЧТО ПРОИЗОЙДЕТ, ЕСЛИ Я БОЛЬШЕ НЕ СМОГУ РАБОТАТЬ?

Если вы больше не можете работать из-за несчастного случая или болезни, возможно, вы больше не сможете оставаться в Великобритании по программе сезонных работников. По этой причине не забывайте очень внимательно соблюдать правила охраны труда и техники безопасности.

МОДУЛЬ 6

ЗАРАБОТНАЯ ПЛАТА





Отчисления на социальное страхование: 8% от любой суммы свыше £242

Подходный налог: 20% от любой суммы свыше £242

АЗАМАТ

Зарплата:
£13



**Отработанное
время:**
20 часов
на этой неделе

НУРГУЛЬ

Зарплата:
£12,21



**Отработанное
время:**
42 часа
на этой неделе

МАДИНА

Зарплата:
£12,21



**Отработанное
время:**
48 часов
на этой неделе

КАЙРАТ

Зарплата:
£12,70



**Отработанное
время:**
32 часа
на этой неделе

КАКИЕ У МЕНЯ БУДУТ РАСХОДЫ В ВЕЛИКОБРИТАНИИ?

Приблизительные расходы (обычно оплачиваемые вами)	Сумма в фунтах стерлингов
Проезд от аэропорта до фермы (это будет зависеть от оператора программы. Вопросы, которые вам следует задать своему оператору, приведены на странице 117)	£0-60
Проживание	Шотландия и Англия: £10,66/ день (£74,62/неделя) Уэльс: £6,31/день (44,17/неделя) Северная Ирландия: £7,81/день (£54,71/неделя)
Продукты	около £30-60 в неделю
Другие расходы, такие как медицинские расходы, транспорт и Wi-Fi	См. инструмент составления бюджета на странице 74
Отчисления на социальное страхование	8% от вашего заработка более £242 в неделю
Подоходный налог	20% от вашего заработка свыше £242 в неделю
Пенсия (по желанию)	5% от вашего заработка в неделю

* Обратите внимание, что эта стоимость может меняться со временем.



СКОЛЬКО МНЕ БУДУТ ПЛАТИТЬ?


>>Количество рабочих часов в неделю

Вам должны платить минимальную заработную плату, которая составляет **£12,21** в час. Вам должны платить **как минимум за 32 часа в неделю**. Не имеет значения, работали ли вы менее 32 часов в неделю — ваш работодатель все равно должен платить вам как минимум за 32 часа. Но это происходит только в том случае, если вы соглашаетесь на предложенную вам работу и посещаете работу.

Например, если вы работали 20 часов в неделю и получали £12,21 в час, ваша зарплата не должна составлять £244. Ваша зарплата должна составлять £12,21, умноженные на 32 часа, что составляет £391.

Если вам платят за более длительный период, чем за неделю (например, каждые две недели или каждый месяц), то 32 часа работы могут быть средними. Например, если вам платят каждые две недели, и в первую неделю вы работаете всего 25 часов (на 7 часов меньше 32), то на следующей неделе вы должны работать не менее 39 часов (на 7 часов больше 32). Таким образом, вы будете работать в среднем 32 часа в неделю в течение двух недель.

Однако вас не должны заставлять перерабатывать в течение недели, прежде чем вам заплатят за среднюю продолжительность 32 часа. Помните, что вы имеете право не работать более 48 часов в неделю, если только вы сами не решите работать больше.

 **Помните** — расходы на проживание и любые другие расходы, которые вы решите оплатить на ферме, будут вычтены из вашей зарплаты.

Когда вы получите заработную плату, вам должна быть предоставлена расчетная ведомость, в которой четко указаны все вычеты и платежи, которые вы должны будете произвести, включая те, которые не являются обязательными. Если вы нашли неточности в расчетной ведомости, сообщите об этом оператору программы.

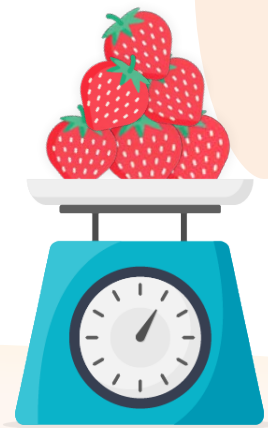
Помните, вам должна быть выплачена та же сумма, которая указана в вашей платежной ведомости. Если вам не выплатили эту сумму, сообщите об этом оператору программы.

БУДУТ ЛИ МНЕ ПЛАТИТЬ ЗА ЗАДАНИЕ?

Вам могут сказать, что вам нужно собирать определенное количество фруктов в час, и объяснить вам, что это будет вашей нормой (планом) при “сдельной оплате труда”. Это норма (план) производительности, и важно, чтобы вы ее выполнили.

Важно знать, что даже если вы соберете продукции меньше запланированной сдельной ставки, вам все равно должны будут платить не менее £12,21 в час. Помните, что если вы соберете продукции меньше запланированной сдельной ставки, ваша ферма может применить дисциплинарные меры в отношении вас. Если дисциплинарные нарушения возникают неоднократно, ваша ферма может уволить вас.

Если хотите узнать больше о сдельной ставке, для получения дополнительной информации обратитесь к руководству вашей фермы или к оператору программы.



БУДУТ ЛИ МНЕ ПЛАТИТЬ ЗА ВЫПОЛНЕНИЕ СВЕРХУРОЧНОЙ РАБОТЫ?

>> В Англии

Премияльная оплата – это более высокая ставка заработной платы, выплачиваемая вам за работу в праздничные дни, выходные, дни отпуска или в течение определенного количества часов в день или неделю.

В Англии вы не всегда будете получать премию, и это будет зависеть от вашей фермы.

>> В Шотландии, Северной Ирландии и Уэльсе

В Шотландии, Северной Ирландии и Уэльсе вы должны получать премию, которая в полтора (1,5) раза превышает вашу минимальную почасовую ставку. Вы получите ее только если:

- Вы отработали более 48 часов в неделю в Шотландии
- Вы отработали более 39 часов в неделю в Северной Ирландии и в Уэльсе
- Вы отработали любое количество часов сверх стандартной недельной нормы, указанной в вашем трудовом договоре
- Вы отработали более 8 часов в день
- Вы отработали в праздничные дни или в выходные

ПЛАТЯТ ЛИ ФЕРМЫ БОНУСЫ?

Вы можете получить бонус или дополнительные деньги, если будете работать быстрее или собирать большее количество продукции. Уточните на своей ферме, предлагают ли они бонусы. Если вы считаете, что бонусы предоставляются несправедливо или на основе пола, национальности, этнической принадлежности или других предвзятых причин, обратитесь к оператору программы.



БУДУ ЛИ Я ПОЛУЧАТЬ ПЕНСИЮ?


Если вы старше 22 лет и зарабатываете не менее £192 в неделю, ваш работодатель автоматически включит вас в пенсионный фонд, если только вы не попросите исключить вас из него. Минимум 5% от вашего общего заработка будет вычтено и переведено в вашу пенсию. Эта сумма не будет облагаться налогом. Ваш работодатель также добавит 3% к вашему заработку, что увеличит общую сумму вашей пенсии.

Например, представьте, что вы зарабатываете £380 за неделю до уплаты налогов. 5% (£19) вычитаются из вашей зарплаты и добавляются к вашей пенсии. Ваш работодатель добавляет еще 3% (£11,40) к вашей пенсии из его собственных денег. Вы вернете эти деньги только тогда, **когда достигнете пенсионного возраста, который в Великобритании составляет около 65 лет.**

Вы можете отказаться от пенсии и сохранить 5%, которые были бы вычтены из вашей зарплаты, но вы потеряете 3%, которые выплачивает ваш работодатель.

Подумайте о преимуществах и недостатках пенсионных отчислений. Если вы останетесь на учете в пенсионном фонде в Великобритании, вы не получите эти деньги, пока не достигнете пенсионного возраста. Находясь в Казахстане, у вас могут возникнуть сложности с получением пенсионных начислений, и вашему пенсионному фонду может быть сложно найти вас в будущем.



 **Если вы хотите сняться с учета в пенсионном фонде, вы должны предупредить об этом своего работодателя в течение одного месяца после прибытия в Великобританию, чтобы вы могли вернуть себе сумму, которая уже была вычтена из вашей зарплаты. Работодатель обязан проинформировать вас о процедуре снятия с учета в пенсионном фонде.**

Оператор программы должен иметь возможность предоставить вам контактную информацию представителя пенсионного фонда.

КАКИЕ НАЛОГИ МНЕ НУЖНО БУДЕТ ОПЛАЧИВАТЬ?

>> Подоходный налог (вычет налогов из зарплаты, PAYE)

Налоги, которые вы должны платить, автоматически вычитаются из вашей зарплаты. Это называется системой вычета налогов из зарплаты (PAYE) и включает в себя как подоходный налог, так и отчисления на социальное страхование. Если вы зарабатываете не менее £242 в неделю, то 20% от любой суммы, заработанной сверх £242, будет вычтено в качестве подоходного налога. Вы можете получить возврат подоходного налога после завершения работы.

Возврат можно получить чеком, выписанным вам после возвращения домой. Но по возвращении в Казахстан получить возмещение будет сложнее.



>> Возмещение переплаты подоходного налога (PAYE)

Если закончив сезонную работу, вы обнаружили, что переплатили свой подоходный налог, вы можете вернуть переплаченную сумму.

Обычно вам для этого следует заполнить форму P85 «Покидая Великобританию – получение налоговых прав» и отправить ее в Департамент по налогам и таможенным пошлинам (ДНТП) (сборщик налогов Великобритании) вместе с частями 2 и 3 формы P45, заполненными вашим работодателем. Форму P85 можно найти по адресу: <https://www.gov.uk/government/publications/income-tax-leaving-the-uk-getting-your-tax-right-p85>.

Вы можете отправить форму онлайн или по почте. Если применимо, ДНТП должен отправить вам возврат причитающихся вам налогов после обработки формы. Помните, что ДНТП не осуществляет банковские переводы на зарубежные банковские счета.



Вам также следует остерегаться компаний, предлагающих помощь (посредничество) в возврате налогов. Многие из этих компаний могут взимать высокую плату за услугу, которую вы можете выполнить самостоятельно.

>> ОТЧИСЛЕНИЯ НА СОЦИАЛЬНЫЕ СТРАХОВАНИЯ (NI)

Если вы зарабатываете не менее £242 в неделю, то 8% от суммы вашего заработка будет вычтено в качестве отчислений на социальное страхование. Вы не получите эти деньги обратно. Они отчисляются дополнительно к подоходному налогу. Налогом будет облагаться только сумма, которую вы заработаете выше £242.

Например, если вы работаете 40 часов в неделю за £12,50 в час (выше национальной минимальной заработной платы), вы заработаете £500.

Отнимите £242 из вашего общего заработка, чтобы рассчитать заработную плату, облагаемую налогом по ставке 8%: $£500 - £242 = £258$. Умножьте свою облагаемую налогом заработную плату на 8% (или 0,08), чтобы рассчитать сумму социального страхования, которую вы должны заплатить. В этом случае из вашей зарплаты будет вычтено £20,64.

Вы получите номер социального страхования в Великобритании, который вы также можете увидеть в своей расчетной ведомости. Этот номер гарантирует, что плата за социальное страхование с вас взимается правильно. Запишите этот номер. Он понадобится вам, чтобы получить возмещение подоходного налога и получить медицинское обслуживание. Помните, что эти налоговые ставки могут измениться, поэтому обязательно проверьте их несколько раз, когда летите в Великобританию.

ПОЛУЧУ ЛИ Я ВЫПЛАТУ БОЛЬНИЧНОГО, ЕСЛИ Я ЗАБОЛЕЮ?

>> Право на получение больничных выплат

Если вы не можете работать из-за болезни или травмы, то при определенных условиях вы имеете право на получение установленного законом пособия по болезни (SSP). Это касается как физических, так и психических заболеваний. Чтобы иметь право на участие в программе SSP, вы должны зарабатывать не менее £123 в неделю в течение максимального периода в 8 недель и болеть не менее 4 дней подряд, включая выходные дни.

>> Сумма

Если вы имеете право на SSP, вам будут платить £116,75 в неделю.

>> Извещение своего работодателя

Вы должны сообщить своему работодателю, если вы не можете работать, используя правильную процедуру и в течение установленного работодателем срока. Вы можете потерять часть своего SSP, если вовремя не сообщите своему работодателю о болезни.

>> Документы о болезни

В течение первой недели больничного вам не нужно предоставлять медицинскую справку о болезни. По истечении первой недели вам необходимо предоставить работодателю медицинскую справку (так называемый лист нетрудоспособности), подтверждающую, что вы больны или получили травму. Вы можете получить лист нетрудоспособности у своего врача-терапевта. Лист нетрудоспособности всегда предоставляется бесплатно.

>> Выезд из Великобритании

Помните, что, если вы не можете работать из-за болезни или травмы в течение длительного периода времени, ваш работодатель или оператор могут потребовать вашего возвращения в Казахстан. Оператор программы будет вести этот процесс вместе с вами.

ПОЛУЧУ ЛИ Я ОПЛАЧИВАЕМЫЙ ОТПУСК?

>> Сроки

Вы можете взять оплачиваемый отпуск, находясь в Великобритании, но могут быть ограничения по срокам, когда вы можете взять этот отпуск.

Вам следует запросить отпуск, следуя правилам вашей фермы, и убедиться, что он одобрен, прежде чем уйти в отпуск. Возможно, вам придется взять отпуск в те недели, когда нет работы. Это поможет сохранить ваш доход. Вам всё равно будут оплачивать отпуск, который вы не использовали к моменту окончания работы.

>> Количество дней

В Англии и Северной Ирландии вы получаете 5,6 недель отпуска, которые накапливаются в течение года.

Например, если вы проработали 20 недель и в среднем работали 35 часов в неделю, вам

полагается: $[20 \div (52-5,6)] \times 5,6 \text{ недель} \times 35 \text{ часов} = 84,5 \text{ часа отпуска}$.

В Уэльсе и Шотландии количество дней отпуска зависит от средней продолжительности недели.

Например: В Уэльсе, если вы работаете 5 дней в неделю, вы получаете 15,5 дней оплачиваемого отпуска за 6 месяцев работы. Вы получаете больше дней оплачиваемого отпуска, если работаете 6 или 7 дней в неделю, и меньше дней отпуска, если работаете менее 5 дней в неделю.

В Шотландии, если вы работаете 5 дней в неделю, вы получаете 14 дней оплачиваемого отпуска за 6 месяцев работы. Вы получаете больше дней оплачиваемого отпуска, если работаете 6 или 7 дней в неделю, и меньше дней отпуска, если работаете менее 5 дней в неделю.

>>> Оплата

В **Англии и Северной Ирландии** ваши отпускные зависят от вашей почасовой заработной платы. Например, если ваша зарплата составляла £11,44, и вы накопили 84,5 часов отпускных, вы должны получить:

£12,21 (базовая ставка) x 84,5 (накопленные часы отпуска) = £1031,75 отпускных (приблизительно)

Еще один способ узнать размер отпускных — умножить свой заработок (без учета премии и сверхурочных) на 12,07% (или 0,1207).

В Шотландии ставка расчета отпускных обычно составляет 12,07%. Эта ставка может измениться до 13,04%, только если вы работали в период Рождества, что увеличивает праздничные часы на 48 (2 суток).

В Уэльсе ставка расчета отпускных составляет 13,54%. Эти два метода расчета отпускных дадут вам лишь приблизительную оценку, а не точную сумму. Вам следует поговорить с руководством вашей фермы,

если вы хотите точно знать, какую сумму отпускных вы получите и как она будет рассчитываться. Вы также можете посетить сайт, который поможет вам рассчитать отпуск.



Прежде чем покинуть Великобританию, поговорите с руководством своей фермы, чтобы вам оплатили неиспользованные отпускные с последней расчетной ведомостью. Они будут включены в общую сумму.

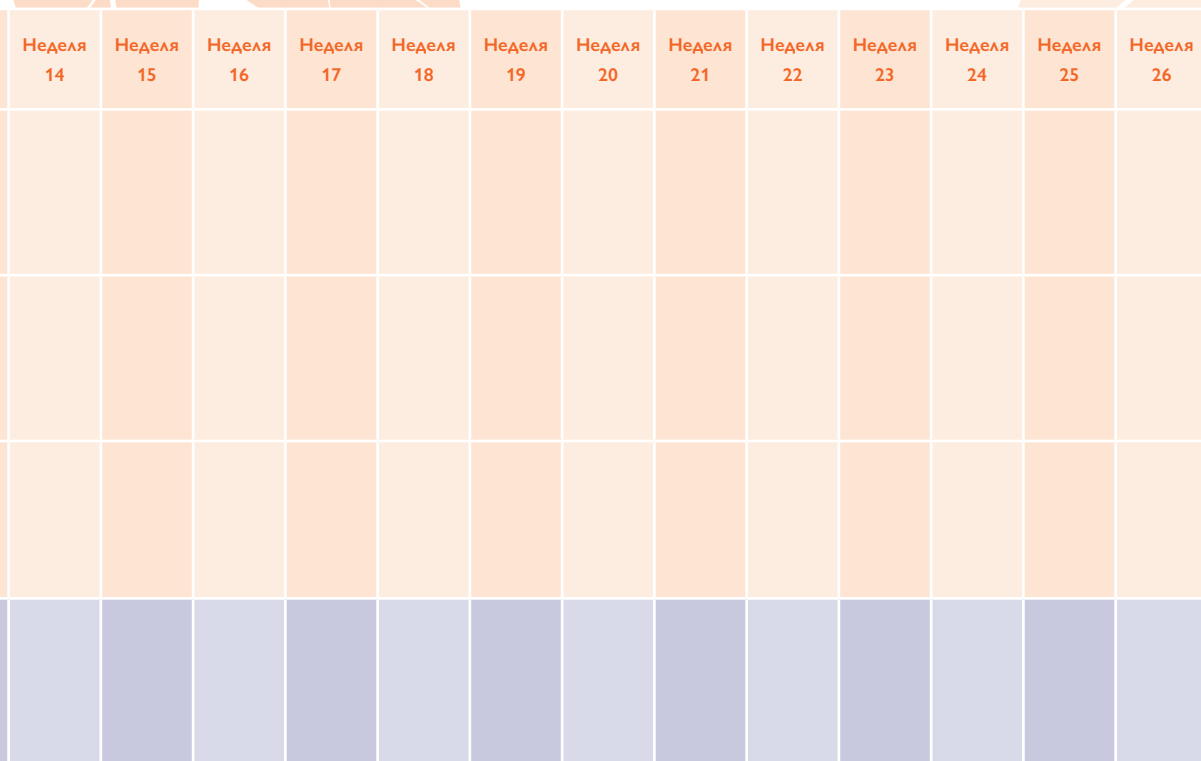


МОИ ДОХОДЫ И РАСХОДЫ

Эта таблица поможет вам рассчитать зарплату и расходы за каждую неделю.

1. Рассчитайте свой доход

ПОКАЗАТЕЛИ	Неделя прилета	Неделя 1	Неделя 2	Неделя 3	Неделя 4	Неделя 5	Неделя 6	Неделя 7	Неделя 8	Неделя 9	Неделя 10	Неделя 11
Кол-во отработанных часов												
Зарплата												
Выплата премии и сверхурочных												
ОБЩИЙ ДОХОД												



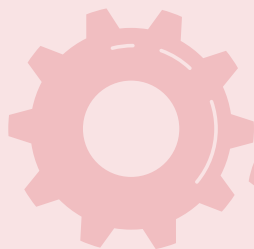
Неделя 12	Неделя 13	Неделя 14	Неделя 15	Неделя 16	Неделя 17	Неделя 18	Неделя 19	Неделя 20	Неделя 21	Неделя 22	Неделя 23	Неделя 24	Неделя 25	Неделя 26

2. Рассчитайте общие затраты (налоги и расходы)

ПОКАЗАТЕЛИ	Неделя прилета	Неделя 1	Неделя 2	Неделя 3	Неделя 4	Неделя 5	Неделя 6	Неделя 7	Неделя 8	Неделя 9	Неделя 10	Неделя 11
Отчисления на социальное страхование (страница 75)												
Подоходный налог (PAYE) (страница 74)												
Проживание (страница 51)												
Отчисления в пенсионный фонд (страница 73)												
Продукты												
Транспорт												
Медицинские расходы												
Денежные переводы												
Прочее (напр., телефонные звонки и т.д.)												
ИТОГО ЗАТРАТ												
ЧИСТЫЙ ДОХОД												

МОДУЛЬ 7

ПРАВА И ОБЯЗАННОСТИ





1

Нургуль хотела бы составить жалобу на своего руководителя на ферме. Он не обращается к ней напрямую и по мнению Нургуль, предпочитает общаться с ее коллегами-мужчинами. Один раз он заявил, что «у мужчин лучше получается собирать овощи, а у женщин – ягоды». В связи с этим Нургуль не дают работу в том же объеме, что и ее коллегам-мужчинам, и это напрямую влияет на ее зарплату. Она не знает, к кому обратиться за помощью, и у нее нет доказательств подобного дискриминационного поведения со стороны руководителя.

- **Какие права есть у Нургуль в такой ситуации?**
- **Есть ли у Нургуль какие-либо обязанности в такой ситуации?**
- **Какие обязанности несет ее работодатель или оператор программы в такой ситуации?**
- **Есть ли в этой ситуации недостоверная информация?**

2

Когда Серик откликнулся на эту вакансию, он был в безысходном положении. Он не мог найти работу у себя на родине, но ему нужно было оплачивать лечение родителей. Хотя у Серика не было денег, чтобы оплатить билеты на самолет и получить визу, ему рассказали, что работа того стоит, он заработает много денег и у него появится возможность остаться и работать в Великобритании. Поэтому Серик взял в кредит деньги, чтобы получить визу и оплатить билет на самолет. Когда Серик приехал в Великобританию, он не ожидал, что ему придется так много платить за жилье, транспорт и продукты. При этом сама работа оказалась очень тяжелой, и его зарплаты не хватало, чтобы отправлять деньги семье. Серика одобрили перевод на другую ферму, но работа там была такая же по сложности. Продолжая официально числиться в Программе Сезонных Работников в Великобритании и не обсудив



альтернативные решения с работодателем или оператором программы, он собрал вещи и уехал работать в небольшой магазин двоюродного брата своего друга в Великобритании.

- **Какие права есть у Серика в такой ситуации?**
- **Есть ли у Серика какие-либо обязанности в такой ситуации?**
- **Какие обязанности несет его работодатель или оператор программы в такой ситуации?**
- **Есть ли в этой ситуации недостоверная информация?**
- **Как Серик мог поступить?**

3

Кайрат планировал проработать полгода в Великобритании, чтобы помочь своей семье на родине. Для того, чтобы получить возможность работать по данной программе в Великобритании, он взял кредит под 4% в месяц. После прохождения процесса трудоустройства, установленного оператором, он получил визу, однако из-за плана работы, предоставленного оператором программы, улетел в Великобританию на месяц позже. Когда Кайрат прилетел в Великобританию, он не знал, что сезон сбора урожая подходил к концу, из-за чего его зарплата была значительно меньше, чем он ожидал. Ему не предлагали проработать больше 32 часов в неделю, работа закончилась спустя 3,5 месяца, и при этом у него не было возможности перевестись на другую ферму. Ферма находилась на большем расстоянии от Лондона. Он не ожидал, что ему нужно платить за транспорт, чтобы доехать до фермы из аэропорта. Оператор программы не проинформировал Кайрата о возможности возникновения подобных расходов. Кайрат стал пропускать приемы пищи, чтобы сэкономить и отправлять больше денег на родину.

- **Какие права есть у него в такой ситуации?**
- **Какие обязанности несет его работодатель или оператор программы в такой ситуации?**
- **Есть ли в этой ситуации недостоверная информация?**



ТРУДОУСТРОЙСТВО

>> Какие у меня есть права?

Никто не имеет право заставить вас нести какие-либо дополнительные незаконные расходы во время вашего трудоустройства (например, плату за помощь в подаче заявления на визу, за «гарантию» получения работы или за обучение и подготовку к вашей работе для получения вами работы).



ТРУДОВОЙ ДОГОВОР

>> Какие у меня есть права?

Ваш трудовой договор должен включать такую информацию, как ваша почасовая оплата, рабочее время и имя работодателя (полный список информации, которую должен включать ваш трудовой договор, см. на странице 44).

- Вам должны платить не менее национальной минимальной заработной платы, составляющей £12,21 в час.
- В вашем трудовом договоре обязательно должно быть указано количество рабочих часов.
- Вы имеете право получить трудовой договор на казахском и английском языках. Возможно

>> Какие у меня есть обязанности?

Вы несете ответственность за получение достоверной информации из официальных источников, таких как оператор программы.

>> Какие обязанности имеет мой агентством по подбору персонала, и оператор программы?

Оператор программы должен предоставить вам точную информацию о вашем трудоустройстве, включая те расходы, которые вам не нужно оплачивать.

в реальности вам дадут трудовой договор на русском языке, но вы можете обратиться за переводом к руководству на своей ферме, к оператору программы, в Центр трудовых прав (Англия) или Центр поддержки работников (Шотландия).

- Время подписания трудового договора может зависеть от вашего оператора программы. Обратитесь к своему оператору программы за дополнительной информацией.
- Вам не могут выдать новый трудовой договор, условия которого хуже, чем в первоначальном трудовом договоре, который вы уже подписали.

>> Какие у меня есть обязанности?

- Убедитесь, что вы хорошо понимаете детали вашего трудового договора.
- Попросите о помощи, если что-либо в вашем трудовом договоре вам не понятно.

>> Какие у моего работодателя есть обязанности?

- Ваш работодатель должен ответить на любые ваши вопросы, касающиеся вашего трудового договора.

>> Какие у моего работодателя есть права? Ваш работодатель имеет право уволить вас, если:

- Вы плохо работаете (например, вы слишком медлительны и часто не выполняете норму (план)).
- Вы не прошли испытательный срок (например, потому что не выполнили норму (план))
- Вы ссоритесь с коллегами, употребляете слишком много алкоголя и постоянно мешаете другим
- Вы притесняете, оскорбляете или угрожаете кому-либо на ферме
- Вы регулярно отсутствуете на работе
- Вы игнорируете правила охраны труда и техники безопасности
- Вас посадили в тюрьму, потому что вы совершили преступление

- С вами произошел несчастный случай, и вы долгое время не можете работать
- Вы очень больны и долгое время не сможете работать

Ваш трудовой договор также может быть расторгнут, если на ферме больше нет работы. Обычно это происходит из-за плохих погодных условий и низкой урожайности.

Затем оператор программы решит, перевести ли вас на другую ферму или же результаты вашей работы означают, что вам не следует или невозможно предоставить какую-либо другую работу, и оператор посоветует вам вернуться домой.

РАБОЧЕЕ ВРЕМЯ

>> Какие у меня есть права?

- Ваш трудовой договор должен гарантировать получение не менее 32 часов оплачиваемой работы в неделю.
- Вы имеете право на 1 выходной день каждую неделю или 2 дня подряд каждые 14 дней.
- Вы имеете право на 11 часов непрерывного отдыха между окончанием работы и началом работы на следующий день.
- Вы имеете право на 20-минутный перерыв за каждые 6 часов работы.

- Вас нельзя принудить работать в среднем более 48 часов в неделю (в среднем более 17 недель), если вы не дадите на это согласие в письменной форме.
- С вами не могут обращаться несправедливо или уволить вас за отказ.

>> Какие у меня есть обязанности?

Следует приходить на работу вовремя и не пропускать работу без уважительной причины.

ЗАРПЛАТА

>> Какие у меня есть права?

- Вы имеете право на своевременную оплату труда.
- Вы имеете право получать заработную плату не ниже национального минимального показателя, составляющего £12,21 в час.
- Вы имеете право присоединиться к пенсионной программе, если хотите. У вас также есть право отказаться от участия в пенсионной программе.

- В Шотландии, Северной Ирландии и Уэльсе вы имеете право на премиальную оплату.
- Вы имеете право на оплату отпускных, включая неиспользованные дни отпуска.

>> На что я не имею права?

Вы не можете получать такие льготы, как пособие по безработице или инвалидности, находясь в Великобритании.

ПЕРЕВОДЫ

>> Какие у меня есть права?

- Вы имеете право подать заявление на перевод на другую ферму. Однако, ваш перевод не гарантируется.
- Если ваш запрос на перевод был отклонен, вы можете подать заявление на другой перевод. Его могут удовлетворить или отказать.
- Если вы заплатите излишнюю сумму подоходного налога, вы имеете право на полный возврат средств независимо от того, на скольких фермах вы работали. Независимо от того, меняли вы фермы или нет.

>> Какие у моего работодателя есть обязанности?

- Оператор программы обязан объяснить вам условия и процедуры запроса перевода.

>> Почему мне могут отказать в переводе?

- Ваш запрос на перевод может быть отклонен по нескольким причинам, в том числе:
- Ваша новая ферма требует, чтобы вы работали в течение определенного периода, но срок действия вашей визы истекает до окончания этого периода.

- Если требуется обучение.
- Ваше дисциплинарное досье.
- Низкая производительность труда на вашей нынешней ферме.
- Отсутствие доступных вакансий, на которые вас можно было бы перевести.

>> Есть ли какие-либо расходы, связанные с переводом?

- Возможно, вам придется оплатить транспортные расходы, чтобы добраться до новой фермы. Вы также можете потерять работу, если вам придется ждать перевод.
- Вам не обязательно соглашаться на предложенную вам ферму, и вы можете продолжать работать на своей нынешней ферме, если у них есть для вас работа.

>> Чего мне нельзя делать?

- Ваш работодатель не обязан разрешать вам обжаловать решение о вашем переводе, если в нем было отказано.
- Ваш работодатель не обязан сообщать вам причину, если ваш запрос о переводе был отклонен.



СТОИМОСТЬ ПРОЖИВАНИЯ

>> Какие у меня есть права?

- Вы имеете право на защиту от дискриминации по признаку вашего пола, национальности, расы, религии или любых других признаков, которые подлежат защите в соответствии с Законом Великобритании о равенстве 2010 года.
- Вы имеете право свободно исповедовать свою религию.

>> Какие у моего работодателя есть обязанности?

- Ваш работодатель должен относиться к вам справедливо и уважительно.

- Ваш работодатель должен предотвращать дискриминацию и притеснения на ферме.

>> Какие у меня есть обязанности?

- Если вы видите, что кто-то из ваших коллег подвергается преследованиям, дискриминации или несправедливому обращению, сообщите об этом руководству фермы и своему оператору программы, если вы чувствуете, что можете это сделать.
- Вы всегда должны относиться к своим коллегам справедливо и уважительно, независимо от их пола, расы, религии, национальности или любых других характеристик.

УСЛОВИЯ ПРОЖИВАНИЯ>



ЖИЛЬЕ

>> Какие у меня есть права?

Ваше жилое и спальное пространство должно быть безопасным, с доступом к плите, холодильнику, кухне, кровати и туалету.

>> Какие у меня есть обязанности?

Вы должны содержать свое жилье в чистоте и порядке.

ЛЕЧЕНИЕ

>> Какие у меня есть обязанности?

Вам следует ознакомиться с тем, за что вам нужно заплатить по этой программе, как в Казахстане, так и в Великобритании.

ЗДОРОВЬЕ И БЕЗОПАСНОСТЬ

>> Какие у меня есть права?

- Вы имеете право на бесплатную медицинскую помощь от служб скорой медицинской помощи A&E.
- Вы можете бесплатно зарегистрироваться в клинике у врача-терапевта.
- Вам должны быть предоставлены соответствующие средства индивидуальной защиты (СИЗ) (см. страницу 58).
- Вы имеете право на установленное законом пособие по болезни (SSP), если соответствуете определенным условиям (см. страницу 75).
- Оператор программы должен бесплатно предоставить вам медицинскую страховку. Возможно, вам придется оплатить дополнительные медицинские расходы.
- Если вы беременны, вы имеете право на оплачиваемый отпуск для получения дородовой медицинской помощи.

- Если вы работаете в Шотландии, все медицинское обслуживание должно быть бесплатным.

>> Какие у моего работодателя есть обязанности?

- Ваш работодатель на ферме должен объяснить правила охраны труда и техники безопасности на ферме, в том числе, как использовать и обслуживать ваши СИЗ.
- Ваш работодатель должен внести изменения в условия вашей работы и проживания, если вы беременны, кормите грудью или если вы родили в течение последних 6 месяцев. Это не всегда возможно, и вас могут попросить вернуться в Казахстан, потому что для вас нет подходящей работы.

>> Какие у меня есть обязанности?

- Вы должны соблюдать правила охраны труда и техники безопасности, разъясненные вам руководством вашей фермы.
- Вы должны содержать в порядке свои средства индивидуальной защиты и проверять их на предмет повреждений.
- Если вы беременны, кормите грудью или родили ребенка в течение последних 6 месяцев, вам

следует сообщить об этом своему работодателю, чтобы он мог внести изменения в условия вашей работы и проживания. Это не всегда возможно, и вас могут попросить вернуться в Казахстан из-за отсутствия подходящей для вас работы.

>> На что я не имею права?

- Вы не можете получить оплачиваемый отпуск по беременности и родам или пособие.

ВЕЛИКОБРИТАНИЯ

ОТЪЕЗД С ФЕРМЫ

>> Какие у меня есть права?

- Вы можете выйти из программы в любой момент и вернуться в Казахстан. Вы не можете оставаться в Великобритании после выхода из программы.
- Вы можете покинуть ферму, но вам следует уведомить об этом и ферму, и оператора программы.

>> Что мне нельзя делать?

- Если вас не перевели на новую ферму, вы не можете работать на кого-либо еще.
- Если вы уедете со своей фермы и начнете работать где-то еще, вы будете работать в Великобритании нелегально. Тогда в Великобритании вас могут заключить в тюрьму на срок до 6 месяцев. Деньги, которые вы заработали у другого работодателя

будучи нелегалом, могут быть конфискованы полицией, и вас также могут отправить обратно в Казахстан.

- Будучи нелегальным работником, вы не можете арендовать жилье, и вам, возможно, придется платить за любое медицинское обслуживание в Великобритании.
- Вы также потеряете свое трудовое право, которое защищает вас от эксплуатации.

>> Какие у моего работодателя есть обязанности?

Ваш работодатель должен сообщить о вас властям, если вы покинете ферму, не предоставив ему доказательств выезда из Великобритании, и, если он посчитает, что вы работаете вне Программы Сезонных Работников в Великобритании.

ПРОФСОЮЗЫ

>> Какие у меня есть права?

Вы имеете право вступить в профсоюз. Больше информации о профсоюзах в Великобритании и о том, как к ним можно присоединиться, см. на сайте www.tuc.org.uk/join-a-union



КЛЮЧЕВЫЕ СЦЕНАРИИ



1. Медина скучает по мужу и ребенку и хочет, чтобы они жили с ней в Великобритании. У нее есть на это право?



Нет. Она не может пригласить свою семью жить вместе с ней после приезда в Великобританию. Однако некоторые люди из Казахстана, состоящие в отношениях, нанимаются на работу вместе.



2. _____ узнает, что ее коллега ждет ребенка и не сможет работать во время беременности. Есть ли у коллеги право на оплачиваемый отпуск по беременности и родам или больничные выплаты?



Находясь в Великобритании, она не может уйти в оплачиваемый отпуск по беременности и родам или получать пособие по беременности и родам, но она может использовать свой оплачиваемый отпуск для похода к врачам во время беременности, в том числе перед родами в зависимости от своей почасовой ставки оплаты. Она может подать заявление на пособие по временной нетрудоспособности, если она не в состоянии работать во время беременности.



3. Работодатель сообщил ему _____, что он не может взять отгул, хотя с момента последнего отгула прошла неделя. Вправе ли работодатель так поступить?



Да. Вы можете взять один отгул в неделю или два отгула подряд в течение двух недель.



4. _____ подал заявку на перевод на другую ферму и уверен, что там будет больше работы. Однако в действительности это оказывается не так. Может ли работник обжаловать решение о переводе?



Да, но оператор программы не обязан рассматривать эту апелляцию.



5. Коллега _____ на ферме находился на работе в состоянии алкогольного опьянения и мешал другим работникам. Как работодатель вправе поступить в такой ситуации?



В зависимости от правил, действующих на ферме, и степени серьезности происшествия работодатель вправе сделать предупреждение сотруднику или расторгнуть с ним трудовой договор, однако работодатель должен действовать в соответствии с определенной процедурой.



6. _____ получил травму на производстве и больше не в состоянии работать. Получит ли он/она какую-либо компенсацию? Может ли работодатель расторгнуть трудовой договор?



Любое право на компенсацию или льготы будет подробно указано в полисе медицинского страхования оператора программы. За консультацией по поводу ваших прав обращайтесь в Центр трудовых прав или Центр поддержки работников Шотландии (контактные данные приведены на странице 106). Работодатель может расторгнуть трудовой договор работника, если он больше не в состоянии работать из-за травмы.

7. _____ самовольно уехал с фермы и начал работать на стройке в Лондоне. Чем это для него чревато?

Его могут арестовать, задержать, оштрафовать и у него могут изъять всю зарплату, полученную за время работы на стройке. Его также могут депортировать из Великобритании, и скорее всего, больше не впустить в страну.

8. _____ подписал трудовой договор и оплатил визу и авиабилеты в Великобританию, однако, оценив все финансовые риски, решил отказаться и не ехать. Есть ли у него право отказаться от работы на данном этапе?

Да. Он может прекратить участие в программе в любой момент. Если он уже находится в Великобритании, то он должен прекратить участие в программе в соответствии с установленной процедурой.

9. _____ не помнит правила, действующие на ферме. Несет ли за это ответственность работодатель?

Нет. Вы сами несёте ответственность за соблюдение правил после того, как вас с ними ознакомили. Если вы забыли какие-либо правила, обратитесь к соответствующему контактному лицу или, при необходимости, загляните в справочник.



10. _____ не хочет вносить отчисления на пенсию. Работодатель уже поставил его на учет в пенсионный фонд. Является ли взнос пенсионных отчислений обязательным? Как обязан поступить работодатель в подобной ситуации?



Нет, взнос пенсионных отчислений не является обязательным. Работодатель обязан по закону поставить вас на учет в пенсионный фонд. Он не вправе просить вас отказаться от пенсии. Однако, вы при желании имеете полное право отказаться от пенсии и не делать пенсионных отчислений из вашей заработной платы.



11. _____ подал заявление о переводе на другую ферму, но ему сообщили, что он должен оплатить расходы на транспорт. Кто обязан покрыть эти расходы?



Это полностью ваша обязанность, если руководство фермы, на которую вы переводитесь, не предложило покрыть эти расходы.



12. _____ считает, что начальник подвергает его/ее дискриминации, и хочет подать на него жалобу. У него/нее есть на это право?



Да. Вам следует всегда заявлять о каких-либо случаях дискриминации по предложенным для этого каналам.



13. _____ не знает, как встать на учет к терапевту, и работодатель отказывается ему помочь. Какую помощь работодатель должен оказать работнику?



Ваш работодатель может помочь вам зарегистрироваться у терапевта, но вы несете ответственность за получение контактной информации. Вы можете найти ближайшего терапевта, посетив сайт <https://www.nhs.uk/service-search/find-a-gp>.



14. Работодатель _____ нанял работника, у которого нет необходимой визы или права на работу в рамках программы. Какие последствия могут возникнуть для работодателя и такого работника?



Работодатель может быть оштрафован или привлечен к ответственности и исключен из программы. Высока вероятность, что работника эксплуатируют, он может быть жертвой современного рабства и торговли людьми. Важно помнить, что работника, у которого нет необходимой визы или права работать в рамках программы, могут арестовать, задержать, оштрафовать, изъять у него зарплату, полученную за время работы, и его могут депортировать из Великобритании.



15. _____ сообщили, что по договору он будет работать на ферме минимум 32 часа в неделю. Из-за неблагоприятных погодных условий и низкой урожайности рабочих часов оказалось меньше. Могут ли участнику компенсировать деньги, которые он должен был заработать за неделю, но не смог?



Да. Вы должны получать зарплату за минимум 32 часа работы в неделю.



16. _____ хочет вступить в профсоюз. У него/нее есть на это право?



Да. Однако профсоюзы в Великобритании могут не знать, какие права есть у работников, приехавших в страну по данной программе, и не смогут оказать помощь в полном объеме.



17. _____ получил трудовой договор, переведенный на казахский или русский язык, однако перевод оказался плохим и непонятным. Работодатель сообщил, что никак не может помочь. Как может поступить _____?



Работник может попросить руководство фермы или оператора программы помочь ему ознакомиться с условиями трудового договора. Если содержание договора все еще вызывает затруднения, участник может обратиться в Центр трудовых прав в Англии и Уэльсе или Центр поддержки работников в Шотландии.



18. В трудовом договоре _____ не прописана информация о расходах на проживание. Обязан ли работодатель включить эту информацию в договор?



Нет. Эта информация не обязана быть включена в трудовой договор. Эта информация может быть прописана в отдельном документе, в котором четко указаны как обязательные, так и необязательные расходы, и отчисления, необходимые для уплаты работником.



19. _____ хочет сделать плановую пластическую операцию и считает, что ее покрывает медицинская страховка. Покрывает ли медицинская страховка такую операцию?



Нет.



1

Какие права есть у Нургуль в такой ситуации?

- У нее есть право не подвергаться дискриминации на рабочем месте.
- У нее есть право подать жалобу через своего работодателя, оператора программы и Службу консультирования и оказания поддержки по вопросам равенства

Есть ли у Нургуль какие-либо обязанности в такой ситуации?

- Нургуль обязана сообщить о подобных случаях дискриминации.

Какие обязанности несет ее работодатель или оператор программы в такой ситуации?

- Работодатель Нургуль обязан не допускать подобные дискриминационные высказывания и поступки.
- Работодатель Нургуль также обязан серьезно отнестись к жалобам подобного рода.
- Оператор ее программы отвечает за мониторинг и тесное сотрудничество с работодателями, куда трудоустроены их спонсируемые работники, в том числе за обеспечение того, чтобы они не подвергались дискриминации.

Есть ли в этой ситуации недостоверная информация?

- К недостоверной информации относится высказывание, что «у мужчин лучше получается выращивать овощи, а у женщин – собирать ягоды».

Какие права есть у него в такой ситуации?

- Он воспользовался своим правом перевестись работать на другую ферму.
- Затем он начал заниматься работой, не разрешенной визой. В такой ситуации он не может претендовать на какие-либо права.
- Он имеет право потребовать трансфер/расторжения трудового договора. После побега его могут арестовать, задержать, оштрафовать, у него могут изъять зарплату или его могут депортировать.

Есть ли у Серика какие-либо обязанности в такой ситуации?

- У него есть обязанность получить достоверную информацию из официальных источников, включая информацию об условиях проживания и стоимости жизни в Великобритании.
- Он обязан выполнять правила и нормативные требования Великобритании, в том числе находиться на ферме или выехать из нее в соответствии с действующим порядком.

Какие обязанности несет ее работодатель или оператор программы в такой ситуации?

- Работодатель обязан заявить о побеге сотрудника оператору программы. Оператор программы обязан заявить о побеге сотрудника в правоохранительные органы.
- Оператор программы должен был убедиться, что сотрудник получил всю необходимую информацию о расходах на проживание, транспорт и продукты, и понял ее в полной мере.

Есть ли в этой ситуации недостоверная информация?

- Хотя его друг сказал, что «работа того стоит и он заработает много денег», это заявление не всегда соответствует действительности.

Как Серик мог поступить?

- В начале у него была возможность оценить все риски, связанные с поездкой в Великобританию.
- Он мог попросить оператора программы предоставить более подробную информацию, чтобы он мог реально оценить особенности работы.
- Он мог остаться на ферме, попросить перевестись на другую ферму или вернуться в Казахстан, чтобы не нарушать законы, работая вне рамок программы.

3

Какие права есть у него в такой ситуации?

- Он должен был получить всю необходимую информацию о сезонах сбора урожая и расходах на транспорт, в том числе на трансфер до фермы из аэропорта, от своего оператора программы.

Какие обязанности несет его оператор программы в такой ситуации?

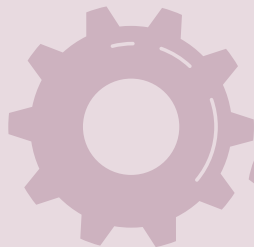
- Оператор программы должен был спланировать подбор персонала в соответствии с сезоном сбора урожая. Оператор программы также должен был проинформировать работника, когда начинается сезон сбора урожая и в какой момент сотрудник в действительности полетит в Великобританию.

Есть ли в этой ситуации недостоверная информация?

- Он не получил точной и достоверной информации о сезоне сбора урожая или, когда он полетит в Великобританию.

МОДУЛЬ 8

ПОДДЕРЖКА



НЕОБХОДИМЫЕ НОМЕРА ДЛЯ СВЯЗИ



Номера для экстренной связи

В случае чрезвычайной ситуации или если вам, или кому-то из ваших знакомых грозит непосредственная опасность, позвоните в полицию по телефону **999** или **112**.

Если это не срочно, позвоните по номеру **101**. Если вам требуется неотложная медицинская помощь, позвоните по номеру **999**. Если это не неотложная медицинская помощь и вам нужна информация по медицинским вопросам, вы можете поговорить с медицинским работником, позвонив по номеру **111**.

Ваш оператор программы

Контактную информацию текущего оператора программы можно найти на странице 106. Не забывайте использовать только официальные источники для связи с вашим оператором.

Посольство Казахстана

Телефон: +44 (0) 207 925 1757

Эл. почта: london@kazembassy.org.uk

Сайт: <https://www.gov.kz/memleket/entities/mfa-london?lang=en>

Адрес: Дом Казахстана, Полл Молл 125, Лондон SW1Y 5EA, Великобритания

Консульский отдел Посольства Казахстана доступен только по предварительной записи.

Пожалуйста, воспользуйтесь ссылкой, чтобы записаться на прием:

<https://www.gov.kz/memleket/entities/mfa-london/online-booking?lang=en>



Горячая линия по безопасной миграции

Свяжитесь с Единым контакт-центром **1414**, если:

- Вы хотите получить общую информацию о программе сезонных работников или у вас есть какие-либо вопросы, а также вам нужно направление в другие службы, такие как НПО и государственные органы и службы помощи, в случае мошенничества, рисков эксплуатации и т.д.

Горячая линия Министерства внутренних дел Казахстана

Если вы считаете, что стали жертвой мошенничества, вы также можете позвонить на горячую линию Министерства внутренних дел по номеру 1402.

ГДЕ Я МОГУ ПОЛУЧИТЬ ПОМОЩЬ?

...от руководства фермы и оператора программы?

Если у вас возникли какие-либо проблемы, сначала поговорите с руководством фермы и отделом кадров. Если они не могут помочь, обратитесь к своему оператору программы.

Вам следует поговорить со своим руководством фермы и оператором программы в следующих ситуациях:

- Если вам нужна дополнительная информация о Программе Сезонных Работников в Великобритании
- Если вы считаете, что вас ввели в заблуждение в процессе трудоустройства
- Если вас заставляют работать, чтобы вернуть деньги или по какой-либо другой причине
- Если вам платят заработную плату ниже национального минимума в Великобритании (т.е. ниже £11,44 в час)
- Если вас преследуют или дискриминируют
- Если ваша жалоба не была рассмотрена должным образом
- Если у вас возникли какие-либо другие вопросы или проблемы

... от других организаций?

- Если ваш оператор программы не может решить вашу проблему, есть другие организации, которые могут вам помочь. Попробуйте сначала следующие:
- Если вы работаете в Англии, вы можете связаться с **Центром трудовых прав (0300 400 100)** или зайти на их веб-сайт <https://www.workrightscentre.org>. Они могут проконсультировать вас о ваших правах на русском языке.
- Если вы работаете в Англии и Уэльсе и считаете, что можете стать жертвой торговли людьми, вы можете связаться с **Отделом по борьбе с торговлей людьми и трудовой эксплуатацией (ATLEU)** по эл. почте atleuteam@atleu.org.uk или по телефону **020 7700 7311**. Посетите их веб-сайт по адресу: <https://atleu.org.uk/>.
- Вы также можете связаться с организацией Unseen по круглосуточной горячей линии по вопросам современного рабства по телефону **08000 121 700**.
- Если вы находитесь в Шотландии, вы можете обратиться в **Центр поддержки работников Шотландии (0800 0581 633, support@workersupportcentre.org.uk)**, чтобы проконсультироваться и получить информацию о ваших правах. Посетите их веб-сайт по адресу: <https://workersupportcentre.org.uk>.
- Если вы работаете в Шотландии, вы также можете обратиться в RSABI (0808 1234 555, helpline@rsabi.co.uk) за консультацией и помощью. Вы также можете пообщаться с ними онлайн через их сайт www.rsabi.org.uk.

- Если вы работаете в Северной Ирландии, вы можете обратиться в Агентство по трудовым отношениям (03300 555 300), чтобы получить информацию о своих правах.
- Если вас принуждают работать или эксплуатируют ваш труд, вы можете конфиденциально сообщить об этом в Управления по борьбе с преступностью и злоупотреблениями в сфере труда по телефону 0800 432 0804 или посетив сайт www.gla.gov.uk/report-issues.
Управление по борьбе с преступностью и злоупотреблениями в сфере труда также записало видео о Программе Сезонных Работников в Великобритании, которое вы можете посмотреть, отсканировав QR-код:



... когда я нахожусь в Казахстане?

Если вам нужна помощь, когда вы находитесь в Казахстане, вы можете обратиться по этим горячим линиям:

- Если вы считаете, что вас обманули, обратитесь за поддержкой на горячую линию Министерства внутренних дел по борьбе с мошенничеством по номеру **1402**.
- Если вы считаете, что можете стать жертвой торговли людьми, позвоните на горячую линию Общественного фонда «Родник» по телефону **+77273961938** или Сана Сезим по телефону **+77252 500785**.
- Если вам нужна общая информационная поддержка по вопросам безопасной миграции в Великобританию, обратитесь в Единый контакт-центр **1414**.

Just Good Work

Just Good Work – это бесплатное мобильное приложение, в котором содержится информация и советы обо всем, что вам нужно знать о работе в Великобритании по Программе Сезонных Работников в Великобритании, например, о вашем путешествии, процессе трудоустройства и ваших правах. Используйте QR-код справа, чтобы загрузить приложение Just Good Work. Не все операторы программ размещают информацию в Just Good Work. Вы можете узнать у своего оператора программы, есть ли информация о них в приложении.



Если вам все еще нужна дополнительная поддержка, вы можете связаться с этими организациями:

- Свяжитесь с **Управлением по охране труда и технике безопасности (0300 003 1747)** чтобы сообщить о проблеме со здоровьем и безопасностью в Великобритании или задать вопрос о здоровье и безопасности на рабочем месте. Посетите их веб-сайт по адресу: <https://www.hse.gov.uk>
- Если вас заставляют работать или эксплуатируют, вы также можете конфиденциально позвонить на **Горячую линию по вопросам рабства в современном мире** по телефону **08000 121 700** или посетив их веб-сайт: www.modernslaveryhelpline.org
- Позвоните на **Горячую линию ACAS (0300 123 1100)** для получения консультации о ваших правах на работе, о любых проблемах, с которыми вы сталкиваетесь, и о том, что вы можете сделать. Если вам нужен переводчик, сообщите им, и они сделают все возможное, чтобы предоставить его. Их веб-сайт (www.ACAS.org.uk/advice) поможет вам быстро найти информацию по простым вопросам.

- Если вы подвергаетесь притеснениям, дискриминации или считаете, что поданная вами жалоба не была рассмотрена должным образом, вы можете обратиться в **Службу консультирования и поддержки по вопросам равенства (0808 800 0082)** и посетить сайт www.equalityadvisoryservice.com.
- Если вас заставляют работать более 48 часов в неделю, подайте официальную жалобу через веб-сайт правительства: <https://www.gov.uk/government/publications/pay-and-work-rights-complaints>.

ТЕЛЕФОНЫ ПСИХОЛОГИЧЕСКОЙ ПОМОЩИ

Если вы или кто-то из ваших знакомых чувствуете склонность к самоубийству, боретесь со сложным психическим состоянием или просто нуждаетесь в разговоре, помните, что вы не одиноки и помощь всегда рядом. Обратитесь к своим близким. Вы также можете получить поддержку по следующим бесплатным и конфиденциальным телефонам доверия.

Линии доверия доступны на английском языке.

- **Линия Samaritans: 116 123 (24/7)**
- **Линия SANEline: 0300 304 7000 (16:30–22:30 ежедневно).**
- **Национальная горячая линия Великобритании по предотвращению самоубийств: 0800 689 5652 (с 18:00 до 03:30 каждый день).**
- **Линия CALM: 0800 585858 (с 17:00 до 12:00 каждый день).**

Если вы предпочитаете написать кому-нибудь о своем психическом здоровье, вы можете отправить сообщение **SHOUT** на номер **85258** для получения конфиденциальной поддержки.



ЧТО ТАКОЕ ПРИТЕСНЕНИЕ И ДИСКРИМИНАЦИЯ?

Всегда обращайтесь за помощью, если вас преследуют или дискриминируют.

Преследование и насилие могут принимать различные формы. Например,

- Если вам угрожают расторжением трудового договора или удержанием заработной платы, если вы не выполняете свою норму (план)
 - Если вам угрожают наказанием или вас наказывают за невыполнение установленной для вас нормы (плана) (например, сокращая количество рабочих часов, когда работа доступна)
 - Если вас наказали или вам угрожают наказанием за подачу жалобы
 - Если кто-то намеренно унижает, раздражает или угрожает вам
- Дискриминация – это когда к вам относятся по-другому из-за вашей национальности, расы, цвета кожи, пола, языка, религии или любой другой характеристики. Если вас дискриминируют, это означает, что с вами не обращаются как с равным, и это означает, что вы не можете пользоваться своими правами и свободами в той же степени, что и все остальные. Дискриминация может принимать различные формы, например,
- Если вам предоставлено меньше рабочих часов из-за вашего гражданства
 - Если вам приходится выполнять более трудные задачи из-за вашего пола
 - Если вам предоставили худшее жилье, потому что вы не говорите по-русски
 - Если к вам относятся с меньшим уважением, чем к вашим коллегам, из-за вашей религии

ЧТО ЕСЛИ Я НЕ ГОВОРЮ ПО-АНГЛИЙСКИ?

В некоторых организациях, к которым возможно вы обратитесь за поддержкой, может не быть носителей казахского или русского языка. Вам все равно следует попытаться обратиться за помощью, даже если вы не чувствуете себя уверенно, говоря по-английски.

Вам все равно следует попытаться обратиться за помощью через кого-либо, кто говорит по-английски и может помочь вам с переводом, в том числе:

- Коллега на ферме
- Друг или член семьи в Казахстане
- Сотрудник Казахстана

Вы также можете попробовать использовать приложение онлайн-перевода для письменного общения.

ОПЕРАТОРЫ ПРОГРАММЫ

Ниже вы можете найти контактную информацию всех операторов программы, участвующих в Программе Сезонных Работников в Великобритании по состоянию на май 2025 года. Важно помнить, что не все операторы программы могут набирать работников из Казахстана.

Операторы программы, набирающие сотрудников из Казахстана, **могут меняться**, поэтому всегда проверяйте, активен ли ваш оператор в Казахстане.

Иногда **AGRI-HR** набирает сотрудников не только для себя, но и для других операторов. В этом случае ваш процесс трудоустройства может начаться с **AGRI-HR**, но ваш Сертификат спонсорства и ваша работа в Великобритании будут у другого оператора (обычно **Fruitful Jobs**, но могут быть и у других).

Agri-HR	<p>Agri-HR Телефон: +447 484 855 296 Эл. почта: info@agri-hr.com Веб-сайт: https://www.agri-hr.com</p>
Fruitful Jobs	<p>Fruitful Jobs Телефон: 01989 500 130 Эл. почта: info@fruitfuljobs.com Веб-сайт: https://www.fruitfuljobs.com</p>
Pro-Force	<p>Телефон (головной офис): 01227 733 880 Эл. почта (головной офис): enquiries@pro-force.co.uk Веб-сайт: https://www.pro-force.co.uk/</p> <p>Контактные данные других филиалов: https://www.pro-force.co.uk/branches</p>

HOPS Labour Solutions	<p>Телефон: 02476 698 000 Эл. почта: hello@hopsls.com Веб-сайт: https://www.hopslaboursolutions.com</p>
Concordia	<p>Эл. почта: participantsupport@concordia.org.uk Веб-сайт: https://www.concordia.org.uk/seasonal-work</p>

АГЕНТСТВА ПО ПОДБОРУ ПЕРСОНАЛА

Некоторые операторы программ набирают сотрудников непосредственно в Казахстане, где подбор персонала может осуществляться как очно, так и через Интернет. В других случаях частные агентства могут нанимать работников в Казахстане от имени операторов программ. Эти агентства могут базироваться как внутри Казахстана, так и за его пределами.

Важно, чтобы любое частное агентство занятости, которым вы пользуетесь, имело лицензию Управления по борьбе с преступностью и злоупотреблениями в сфере труда (**GLAA**) в Великобритании. **GLAA** отвечает за предотвращение эксплуатации, поэтому лицензируемые им агентства должны следовать высоким стандартам этического подбора персонала. Если оператор использует нелицензированное агентство, он нарушает закон Великобритании.



Чтобы проверить, имеет ли агентство лицензию частного агентства **GLAA**, вы можете открыть Публичный реестр **GLAA** и выполнить поиск по названию агентства: <https://glass.gla.gov.uk/public>. Если вы видите их имя в реестре, они имеют лицензию **GLAA**. Вы также можете позвонить на горячую линию **GLAA** по телефону 0345 602 5020 (выберите вариант 1), чтобы подтвердить, имеет ли частное агентство занятости лицензию.

Если вы не можете найти свое частное агентство занятости в Публичном реестре **GLAA**, свяжитесь с **GLAA** по телефону 0345 602 5020 (выберите вариант 1) или 0044 345 602 5020 (если вы находитесь за пределами Великобритании), чтобы подтвердить, что у них нет лицензии.



Не доверяйте нелицензированным частным агентствам занятости, так как они могут попытаться обмануть вас.




ЕСТЬ ЛИ КАКИЕ-ЛИБО ДРУГИЕ СЛУЖБЫ ПОМОЩИ, В КОТОРЫЕ Я МОГУ ОБРАТИТЬСЯ?

Список поставщиков услуг, которые могут предложить помощь, зависит от вашего местоположения в Великобритании.

Запросите у своей фермы контактные данные поставщиков услуг, используя таблицу ниже.

Организация	Название	Номер телефона	Адрес эл.почты
Оператор программы			
Отдел кадров фермы			
Клиника скорой медицинской помощи			
Врач-терапевт			
Страховая компания			
Пенсионный фонд			
Банковские службы			
Службы денежных переводов			



ВОПРОСЫ,
КОТОРЫЕ
СЛЕДУЕТ ЗАДАТЬ
ОПЕРАТОРУ
ПРОГРАММЫ



Вот список вопросов, которые вы можете задать своему оператору:

ТЕМА	ВОПРОС
Ваше трудоустройство	<ol style="list-style-type: none">1. Расскажите, пожалуйста, обо всех документах, которые мне нужно подписать как в Казахстане, так и в Великобритании.2. Когда я подпишу трудовой договор?3. На каком языке будет составлен мой трудовой договор?4. С кем я могу поговорить, если я не понимаю условия своего трудового договора?5. Есть ли еще какие-либо документы, которые мне нужно подписать?6. Я подписываю трудовой договор или это просто соглашение?7. Получу ли я какие-либо рекомендации или помощь при подаче заявления на визу?8. Получу ли я какие-либо рекомендации или помощь при покупке авиабилетов?9. Есть ли группа в WhatsApp или Telegram, где я могу присоединиться к другим казахам, едущим в то же время на ту же ферму в Великобритании
Ваша поездка	<ol style="list-style-type: none">10. Когда я приеду в Великобританию, нужно ли мне оплатить стоимость поездки из аэропорта на ферму? Если да, сколько это будет стоить?11. Можете ли вы предоставить мне дополнительную информацию о моем полисе туристической страховки, включая информацию о страховых взносах и контактные данные моей страховой компании?12. Нужно ли мне покупать обратный билет, пока я в Казахстане?13. Вы предоставите мне SIM-карту, когда я приеду?14. К кому мне следует обратиться, если у меня возникнут проблемы во время перелета?

ТЕМА	ВОПРОС
Ваша работа и условия труда	<p>15. Является ли мой работодатель моим оператором программы или моей фермой?</p> <p>16. С кем я могу поговорить, если условия моего трудового договора на ферме не соответствуют моим ожиданиям?</p>
Ваши условия проживания	<p>17. Сколько мне придется заплатить за проживание?</p> <p>18. Получу ли я описание условий моего проживания до приезда?</p> <p>19. Сколько людей будет проживать со мной в комнате?</p> <p>20. Нужно ли мне оплачивать Wi-Fi, стирку, газ, отопление и электричество?</p> <p>21. Нужно ли мне платить за проезд от моей фермы до магазинов, врача-терапевта или больницы?</p> <p>22. Раздельные ли мое жилье и удобства для мужчин и женщин?</p> <p>23. Будут ли у меня выходные дни в банковские выходные?</p> <p>24. Далеко ли мое жилье от места, где я буду работать?</p> <p>25. Как я смогу добираться до места работы?</p> <p>26. Кто покроет расходы на транспорт до места работы?</p>

ТЕМА	ВОПРОС
Ваше здоровье и безопасность	<p>27. Можете ли вы предоставить мне дополнительную информацию о моем медицинском страховом полисе, включая информацию о страховых взносах и лимитах, выше которых я не получу возмещение моих медицинских расходов, и контактные данные моей страховой компании?</p> <p>28. Включает ли мой медицинский страховой полис стоматологическую помощь?</p> <p>29. Где находится ближайшая больница и как лучше туда добраться?</p> <p>30. Где находится ближайший врач-терапевт и как лучше всего туда добраться?</p> <p>31. Если я не понимаю язык, на котором написаны инструкции по технике безопасности на ферме, кто сможет мне помочь их понять?</p> <p>32. Если я получу травму или заболею и не смогу работать в Великобритании, кто оплатит мой обратный рейс?</p>
Ваши денежные средства	<p>33. Кто платит мне заработную плату – ферма или оператор программы?</p> <p>34. Кто может помочь мне подать заявление на возврат налога до того, как я уеду из Великобритании?</p>
Ваши права и обязанности	<p>35. Если у меня возникнут какие-либо проблемы на ферме, как лучше всего сообщить об этом?</p>
Ваша поддержка	<p>36. Каковы контактные данные отдела кадров фермы?</p> <p>37. Каковы контактные данные службы социального обеспечения фермы?</p>



КЛЮЧЕВЫЕ СЛОВА И ФРАЗЫ

Эти распространенные слова и фразы на английском языке могут помочь вам лучше общаться во время вашего пребывания в Великобритании.

ENGLISH	ТРАНСКРИПЦИЯ	ПЕРЕВОД
TRUE BASICS		
Hello		
Excuse me		
Please		
I need help		
Do you speak...?		
Where is...?		
I am going to...		
What is...(your number, your name, your favourite...?)		
I like.../I don't like...		
I would like (water/coffee/my payslip/a copy of my contract)		
I don't understand		
Thank you		
You're welcome		
Yes/no		
I'm sorry		
Good morning / Good afternoon / Good evening / Goodnight / Goodbye		

ENGLISH	ТРАНСКРИПЦИЯ	ПЕРЕВОД
EMERGENCY		
Where is the Kazakh embassy?		
Call an ambulance		
Call the police		
Fire		
Where is the closest hospital/pharmacy?		
I need a hospital / I need a doctor		
I am hurt.		
I'm allergic to...		
I have lost my passport		
Somebody stole my (phone/money)		
AT THE AIRPORT		
I have a connecting flight		
I can't find my bag		
Where is immigration?		
Where is the currency exchange?		
AT IMMIGRATION		
Here is my passport		
I'm flying from (country name)		
It's my first time		
I have been here before		

ENGLISH	ТРАНСКРИПЦИЯ	ПЕРЕВОД
I am going to work on a farm, under the Seasonal Workers' Scheme.		
I am staying at the accommodation on my farm. The address is on this document.		
I am staying in the UK for around 6 months.		
I have a valid UK visa and offer of employment in the UK.		
WHILE EXPLORING THE UK		
Where is the closest (ATM/shop)?		
I'm lost.		
Which way to...?		
How far is it to get to...?		





ҚР ЕҢБЕК ЖӨНЕ ХАЛЫҚТЫ ӨЛЕУМЕТТІК
ҚОРҒАУ МИНИСТРЛІГІ
МИНИСТЕРСТВО ТРУДА И СОЦИАЛЬНОЙ
ЗАЩИТЫ НАСЕЛЕНИЯ РК

